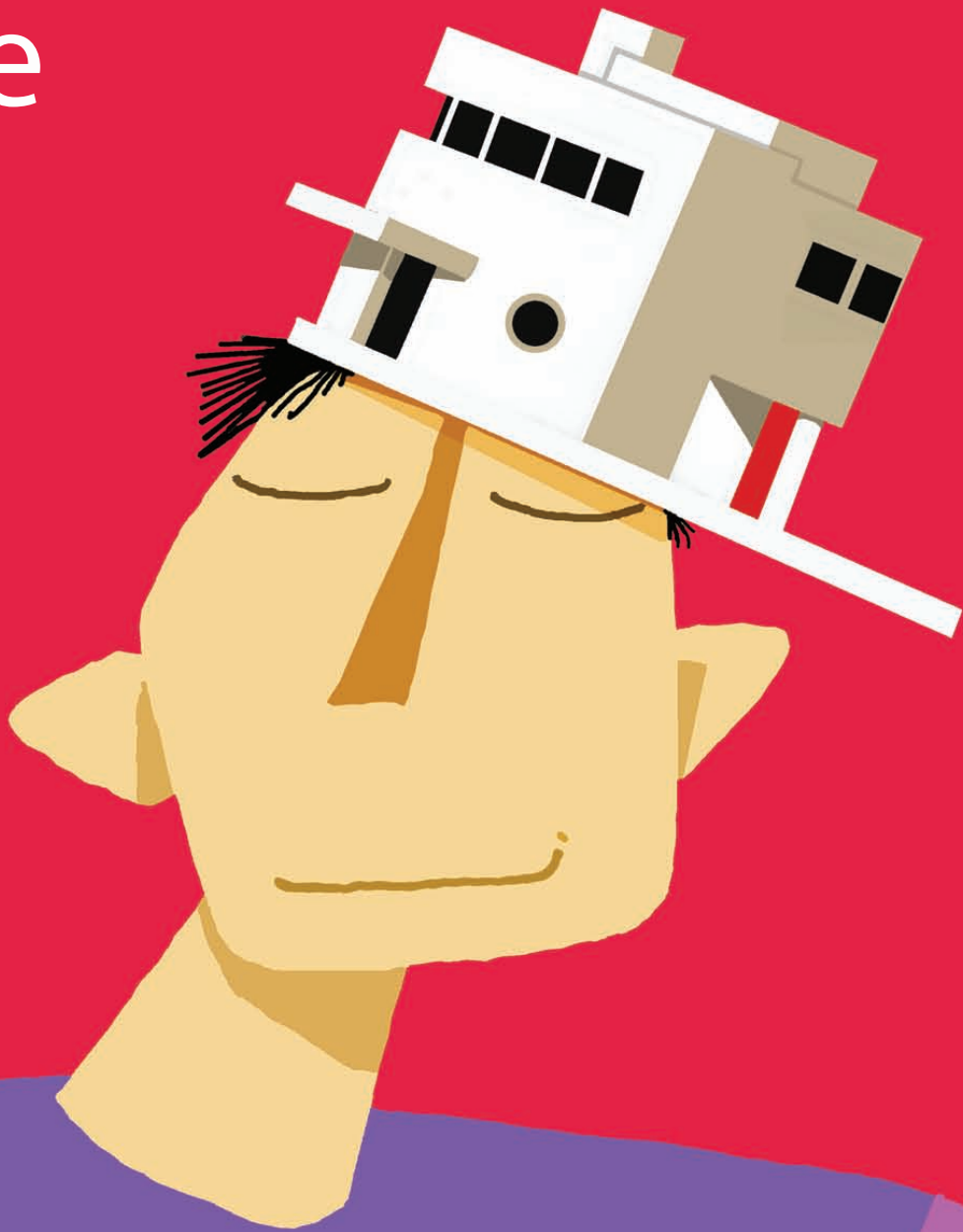


# Les Enfants du Patrimoine

vendredi  
14 septembre  
2018

Journées européennes du patrimoine  
Un programme d'activités  
gratuites pour les écoles,  
collèges et lycées

Programme & réservation  
[contact@caue971.org](mailto:contact@caue971.org)  
tél : 05 90 81 83 85



Avec le soutien



**c|a.u.e**  
Fédération nationale

Une opération originale des CAUE d'Île-de-France depuis 2003

# LES ENFANTS DU PATRIMOINE

## À LA DECOUVERTE DES TRESORS DE LA GUADELOUPE

Les Enfants du Patrimoine, c'est une manifestation ludo-pédagogique permettant de faire découvrir aux scolaires, de la maternelle au lycée, le patrimoine dans toute sa diversité.

C'est dans ce cadre que le CAUE de la Guadeloupe et ses partenaires assureront des visites guidées ainsi que des ateliers, au cœur de lieux emblématiques de la richesse culturelle, architecturale et paysagère de la Guadeloupe.

### PROGRAMME

Sites et Ateliers	Détails et objectifs	Visites	Horaires	Effectifs	Niveaux	Durée
Site n°1	<b>Basse-Terre : Palais de Justice</b> La visite a pour objectif de présenter l'édifice qui abrite les juridictions judiciaires de la Cour d'appel et du Tribunal de Grande Instance de Basse-Terre. Seront exposés les costumes des magistrats de la justice.	6 Visites	9h00	1 classe / visite	Collège Lycée	45mn
			10h00			
			11h00			
			14h00			
			15h00			
			16h00			
Site n°2	<b>Basse-Terre : Palais du Conseil Départemental</b> La visite se propose de présenter cette majestueuse « soucoupe » reconstruite, de 1932 à 1934, suite au cyclone de 1928, par l'Architecte des colonies Ali TUR.	5 Visites	9h00	1 classe / visite	Primaire Collège Lycée	1h00
			10h00			
			11h00			
			14h00			
			15h00			
Site n°3	<b>Saint-Claude : Siège du Parc National</b> La visite a pour objectif de présenter un bâtiment administratif HQE, à l'architecture originale, répondant à des fonctionnalités modernes dans le respect d'un cadre environnemental historique.	2 Visites	10h00	15 élèves / visite	Collège Lycée	1h30
			11h00			
Site n°4	<b>Moule : Domaine de Zévallos avec Maison et site</b> La visite nous permet de découvrir l'histoire de l'habitation Zévallos de sa genèse à ses propriétaires les plus récents. <b>Atelier de graff avec Shuck One.</b>	2 visites	10h00	2 classes / visite	Primaire Collège Lycée	1h00
		1 Atelier	9h 30	1 classe / atelier		
Site n°5	<b>Saint-François : Habitation le Maud'Huy</b> Présentation de l'Habitation, ses savanes, ses jardins typiques et, en filigrane, l'histoire de l'économie de plantation.	1 visite	9h00	20 élèves / visite	Maternelle Primaire Collège Lycée	1h00
Site n°6	<b>Morne-à-l'Eau : Le Canal des Retours</b> « D'un site emblématique du patrimoine mornalien à un héritage majeur de la nation française » : Visite guidée ; Atelier ludique sur le cycle de l'eau à l'entrée du site de Gédéon ;	2 visites	8h15	1 à 3 classes / visite	Primaire CM1-CM2 Collège Lycée	1h00
			10h00			
Site n°7	<b>Pointe-à-Pitre : La Ville</b> La visite guidée présentera les « Maisons traditionnelles pointoises ». Ce circuit vous invitera à découvrir son <i>évolution</i> , ses formes, ainsi que ses caractéristiques : matériaux, mise en œuvre, décor...	1 Visite	14h00	1 classe / visite	Primaire Collège Lycée	1h00
<b>Pointe-à-Pitre : Animations proposées par le CAUE au Pavillon de la Ville</b>						
Ateliers 1	<b>Expo : « Architecture Vernaculaire »</b> Faire connaître l'architecture traditionnelle et son évolution. <b>Atelier dessins et maquettes « Je construis ma case »</b> Amener le jeune à représenter sa case.	3 Ateliers	9h00-10h30	1 classe / atelier	Maternelle Primaire Collège Lycée	1h30
			10h30-12h00			
			14h00-15h30			
Ateliers 2	<b>« Mon Quartier, ma ville »</b> Sensibiliser sur la question d'échelle et d'appartenance à un ensemble urbain. <b>« Dans la ville, il y a... »</b> Amener le jeune enfant à observer et à lire son environnement et son paysage	5 Ateliers	9h00-10h00	1 classe / atelier	Primaire Collège Lycée	1h00
			10h00-11h00			
			11h00-12h00			
			14h00-15h00			
			15h00-16h00			



# SITES DES TRESORS DE LA GUADELOUPE



## Site 1 : Le Palais de Justice à Basse-Terre

Suite aux destructions de nombreuses infrastructures par l'ouragan Okeechobee en septembre 1928, le Palais de Justice dont les plans dessinés par Ali TUR, a été construit en 1934. Classé monument historique depuis 1997, il abrite les juridictions judiciaires de la Cour d'appel et du Tribunal de Grande Instance de Basse-Terre. **La Cour d'Appel de Basse-Terre - Boulevard du Gouverneur, Felix Eboué 97100 Basse Terre – 0590 806 336**

## Site 2 : Le Palais du Conseil Départemental à Basse-Terre

Dessiné par Ali TUR, Le Palais du Conseil Départemental a été construit de 1932 à 1934. C'est une architecture moderne et monumentale, où sont appliqués les principes d'adaptation au climat. Classé monument historique depuis 1997, il présente une grande salle de délibération et un patio. **Le Conseil Départemental - 4 Boulevard du Gouverneur, Felix Eboué 97100 Basse Terre – 0590 997 959**



## Site 3 : Le Siège du Parc National à Saint-Claude

La visite a pour objectif de présenter un bâtiment administratif HQE, à l'architecture originale, répondant à des fonctionnalités modernes, dans le respect d'un cadre environnemental historique. **Le Parc National - Montéran 97120 Saint-Claude – 0590 415 555**

## Site 4 : Domaine de Zévallos au Moule



Présentation de l'Habitation, Génèse du lieu, propriétaires successifs. **Association les amis de Zévallos - Route Nationale 5- Route de Zévallos 97160 Le Moule - 0690 157 057**

## Site 5 : Habitation le Maud'Huy à Saint-François

Présentation de l'Habitation, des savanes, des jardins typiques et de l'économie de la plantation. Architecture de style « Louisiane » et mobilier caribéen représentatifs du paradigme sucrier des XVII et XVIII siècles structurant la vie sociale et économique des Antilles.

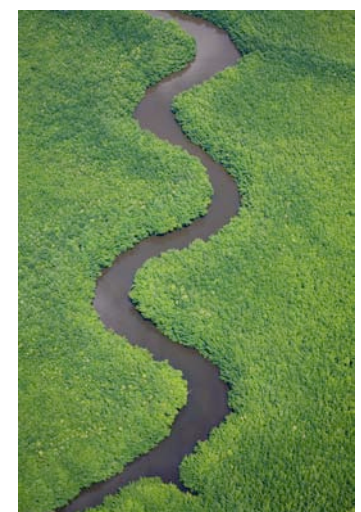


**Habitation le Maud'Huy - Saint-Marthe 97118 Saint-François – 0590 884 011**

## Site 6 : le Canal des Retours à Morne-à-l'Eau

Le Canal des Rotours a été creusé à mains d'hommes entre 1826 et 1829. Il constitue l'artère principale du réseau de canaux de la plaine de Grippon ayant permis le transfert de l'ancien bourg (Vieux-Bourg) vers le nouveau bourg (Grippon). Avant l'émergence de ce canal, Grippon n'était qu'une vaste étendue marécageuse, peu propice aux activités humaines.

Depuis, plusieurs années la ville de Morne-à-l'Eau a développé une connaissance fine de ce canal dans ses dimensions historiques, sociologiques, hydrauliques et écologiques et ambitionne d'en aménager les berges. En parallèle, un travail partenarial entre les services de l'Etat, la Communauté d'Agglomération du Nord Grande-Terre, les villes de Morne-à-l'Eau et de Petit Canal a été engagé afin de le protéger, ainsi que la plaine de Grippon. **Commune de Morne à l'Eau - Quai des esclaves Inconnus, Quai de Bordeaux - Bourg 97111 Morne-à-l'Eau – 0590 246 676**



## Site 7 : la Ville de Pointe-à-Pitre

La ville de Pointe-à-Pitre possède un riche patrimoine architectural civil, des cases, des maisons bourgeoises, des demeures en série dont les plus anciennes remontent à la fin du XIXe siècle.

Les maisons témoignent de multiples usages : commercial ou résidentiel et se déclinent en plusieurs types. Elles dévoilent également les multiples catastrophes qui ont jalonné l'histoire de la ville (tremblement de terre de 1843, incendies de 1871 et 1899). **Service des Affaires Culturelles & du Patrimoine - Rue Jose Marti 97110 Pointe-a-Pitre - 0590 21 68 90**



# ATELIERS DU CAUE DE LA GUADELOUPE

## Ateliers : Pavillon de la Ville à Pointe-à-Pitre

### Atelier 1

L'exposition « Architecture Vernaculaire » du CAUE permet de raconter le mode d'habiter guadeloupéen et la vie aux Antilles.

L'atelier permet aux jeunes de représenter leur perception de la case par le dessin ou le volume.

### Atelier 2

À travers les rudiments de l'architecture traditionnelle ; les valises pédagogiques du CAUE permettent d'amener le jeune public à s'approprier les notions, clés d'observation et de compréhension du patrimoine local, dans toutes ses dimensions, afin de mieux le préserver. **Conseil d'Architecture d'Urbanisme et de l'Environnement de la Guadeloupe - N° 47 Centre commercial, Le Pérou - Bat B 97139 Abymes - 0590 818 385**



## INFORMATIONS PRATIQUES

CAUE de la Guadeloupe - [contact@caue971.org](mailto:contact@caue971.org) - 0590 81 83 85

Nombre d'inscriptions limitées.

## INSCRIVEZ-VOUS

Nom et adresse de l'Etablissement			
Nom et coordonnées de l'enseignant			
Adresse e-mail de l'enseignant			
Classes - Niveaux	Nombre d'élèves (par classe)	Choix du ou (des) site(s) et (ou) atelier(s)	Plage horaire de présence sur site

## FICHE D'INSCRIPTION

à retourner complétée avant le 12 septembre 2018

Par mail : [contact@caue971.org](mailto:contact@caue971.org) ou [florencehatchy@yahoo.fr](mailto:florencehatchy@yahoo.fr)

Par fax : 0590 81 74 76