

Les architectes ont conçu cet **équipement public** dans le souci d'exprimer son usage (un théâtre), son statut (un équipement public), et de l'intégrer dans ce site particulier (une Place, face au château, en centre-ville).

La principale du bâtiment se met en scène par sa façade principale : un cube de verre, isolé, très épuré, posé sur un parvis périphérique. Il s'insère dans l'îlot en s'alignant sur les limites des bâtiments voisins. Il « dialogue » avec le château par le contraste des matériaux et des aspects, pierre et verre, massivité et légèreté, transparence et opacité.

Ce cube, qui contient le hall d'accueil et d'exposition, signale le spectacle par ses illuminations. Sa transparence éveille la curiosité, invite à entrer. Il s'impose depuis la hauteur des quelques marches de son parvis.

A l'arrière, un important volume de maçonnerie abrite la plus grande partie du bâtiment, la salle de spectacle et la cage de scène. Encastré dans la pente du terrain, il est peu perceptible depuis la Place.

Chaque époque a laissé son empreinte sur les édifices de la Place des Terrasses. Ainsi le château présente des façades des XVIe, XVIIe et XVIIIe siècles, les maisons environnantes ont été construites au XIXème siècle, et l'ancienne poste, date du début du XXème siècle.

Dans la continuité, le cube de verre est l'emblème d'une architecture publique de la fin du XXème siècle.

L'ensemble de ces constructions accolées forme l'espace public de la Place.

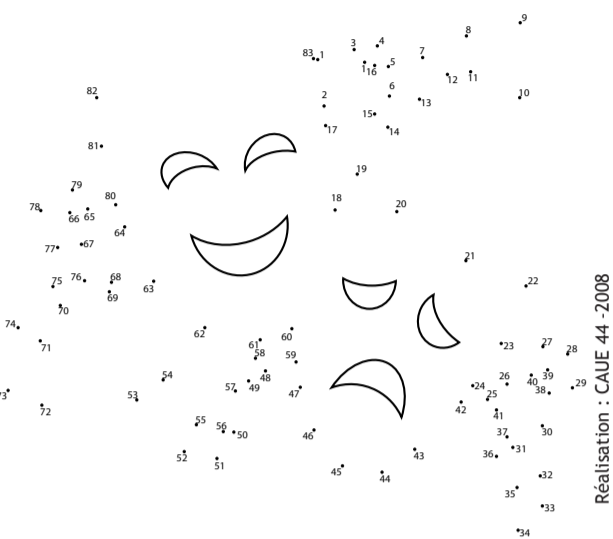
Le THÉÂTRE de VERRE

Le THÉÂTRE de VERRE

Adresse : **Place des Terrasses Châteaubriant**

Construction : **1994 - 1995**

Architectes : **Haumont-Rattier associés à J. Beaudoin**



Réalisation : CAUE 44 - 2008

Question 1 - En reliant ces points, tu découvriras l'un des symboles du théâtre italien.

Question 2 - Sur ce plan de la ville actuelle, retrouve la Place des Terrasses et situe l'entrée du Théâtre (T), la Poste (P) et le Château (C).

Question 3 - Relie chaque mot de vocabulaire à son emplacement sur cette coupe du théâtre de verre.

Question 4 - Retrouve les 7 erreurs qui se sont glissées sur ce dessin.

Question 5 - Tu vas du parvis à l'entrée principale, à l'accueil billetterie puis à la salle de spectacle avant de te rendre sur la scène. Trace ton parcours sur le plan.

Question 6 - Sur ce dessin, 1cm représente 2cm de la réalité. Place toi devant cette façade du théâtre avec un adulte. À ton avis quels personnages sont à l'échelle de la façade ? (6')

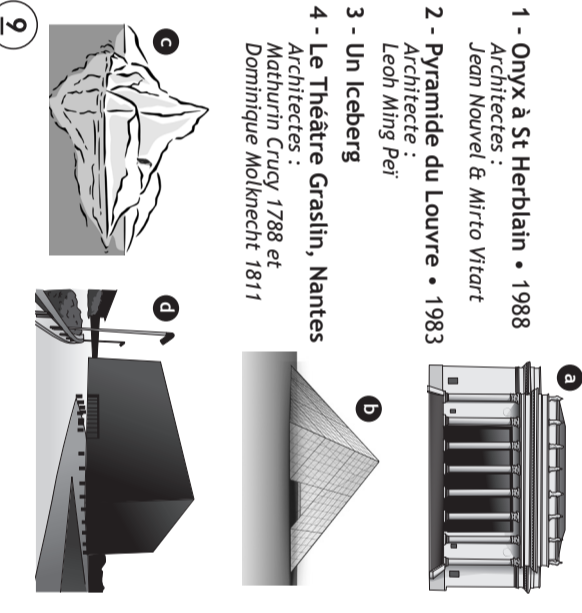
Question 7 - Sur ce plan, indique les quatre entrées du théâtre, à quelles personnes sont elles destinées ?

Question 8 - Parmi ces différents types de fauteuils, retrouve celui qui peut équiper une salle de théâtre ? Où peut-on trouver les autres ?

Question 9 - Relie les illustrations à leur dénomination. A ton avis, parmi ces exemples, lesquels ont pu inspirer les architectes pour la conception du théâtre ? Et plus particulièrement pour quelle partie du bâtiment ?

Question 10 - Retrouve et nomme les quatre principaux matériaux utilisés pour le théâtre.

Le THÉÂTRE de VERRE

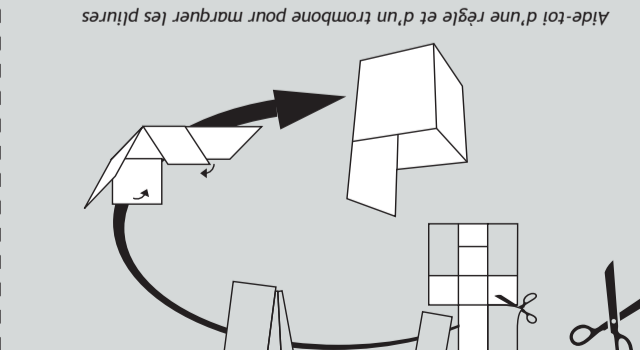
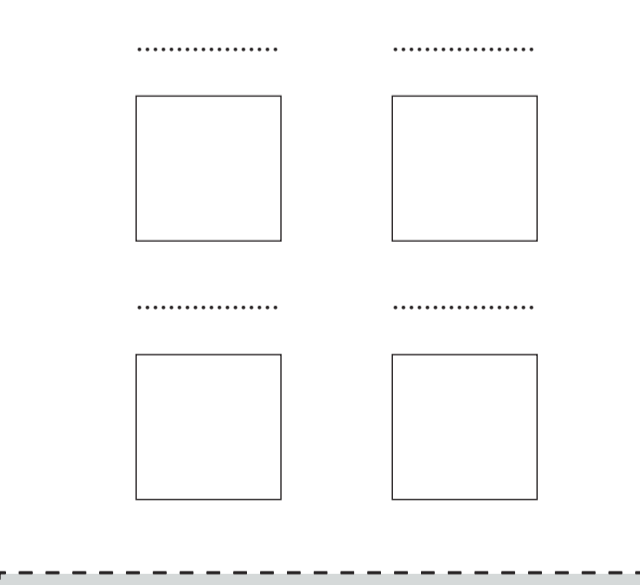


Le THÉÂTRE de VERRE

Le théâtre de verre a été inauguré en 1995. Pour réaliser cet équipement culturel, le maître d'ouvrage a retenu un site en centre ville, proche du château et des commerces. La parcelle était complexe, constituée de plusieurs terrains achetés plusieurs années une. Cet îlot Pasteur format depuis plusieurs années une « dent creuse ». L'implantation du théâtre à cet endroit a permis de revaloriser la Place, dans son aspect et son activité.

Pour créer le théâtre, la ville organise un concours d'architecture en 1992. Après avoir défini le programme, taille de la salle, fonctionnements envisagés, type de locaux nécessaires, budget, elle consulte quatre équipes d'architectes qui esquisseront chacune un projet. Un jury, constitué d'élus et de professionnels analyse alors les projets et retient celui qui leur paraît offrir la meilleure réponse. Le jury a apprécié la sobriété et l'élégance du projet lauréat, sa modernité, son inscription dans le site, sur la base de l'esquisse retenue, les architectes lauréats précisent ensuite leur projet, les aspects techniques, les détails constructifs, le choix des matériaux et couleurs. Plusieurs compétences sont associées à ce travail, dont celles de bureaux d'étude d' scénographie et en acoustique, et les avis du maître d'ouvrage. Puis le projet est construit, mobilisant de nombreuses entreprises de construction.

Ce théâtre a suscité de nombreuses réactions au niveau local, parfois négatives du fait de sa modernité. Il a été reconnu internationalement pour sa qualité architecturale.



Aujourd'hui l'équipe compte 8 personnes, dont 3 architectes diplômés, un dessinateur, un étudiant, une secrétaire, une dessinatrice, et un économiste de la construction.

L'agence travaille essentiellement pour des commandes publiques et participe à de nombreux concours d'architecture. Leur architecture est caractérisée par sa fonctionnalité et son originalité, ses jeux de matériaux et de couleurs, ses géométries fortes, la mise en œuvre de matériaux variés, ses contrastes entre transparence et opacité.

Parmi leurs réalisations, la mairie de Besné (44), qui a obtenu le second prix départemental d'architecture en 2002, la salle culturelle et de loisirs de Ligné (44), la reconstruction du collège Robert Schuman de Châteaubriant, la restauration de la mairie-bibliothèque de Villepôt qui a reçu une mention au Prix départemental d'Architecture 2008, ainsi que des maisons individuelles.

Jean-Charles Haumont et Yves Rattier sont architectes associés. Ils ont fondé leur agence à Châteaubriant en 1981. Pour cet important concours ils s'étaient associés à Jacques Beaudoin, architecte nantais.

Parallèlement à leur métier d'architecte, ils ont exercé pendant plusieurs années le métier d'architecte-conseiller du CAUE, qui consiste à donner des conseils gratuits aux personnes qui le souhaitent pour leur projet de construction.

Amphithéâtre : vaste édifice public à gradins étagés, organisés autour d'une scène où sont donnés des spectacles.

Architectes des Bâtiments de France : Ils ont pour mission l'entretien et la conservation des monuments.

Béton : Mélange de liants (ciment par ex.), de granulats (graviers par ex.), de sable et d'eau.

Dent creuse : En urbanisme désigne une parcelle non construite dans une rue au bâti dense.

Économiste de la construction : professionnel travaillant avec l'architecte et l'ingénieur afin d'établir l'étude technique et financière d'un chantier.

Ingénieur en bâtiment : Personne dont le métier est de concevoir, de calculer et de vérifier scientifiquement les capacités de résistance d'une construction.

Linoleum : Revêtement de sol imperméable constitué d'huile, de lin et de fibres.

Maître d'ouvrage : Personne qui passe la commande d'un projet de construction à un maître d'œuvre (l'architecte par exemple).

Parterre : Partie du sol de la salle, juste devant l'avant-scène et éventuellement devant l'orchestre s'il y en a un, occupée par le public.

Parvis : Place qui s'étend devant l'entrée d'un bâtiment.

Pierre bleue : Schiste ardoisier présent dans le sol du Pays de Châteaubriant et mise en œuvre dans l'architecture de cette région : encadrements de fenêtres, clôtures, monuments etc.

Plain-pied : Se dit d'un plancher se trouvant au même niveau que le sol extérieur.

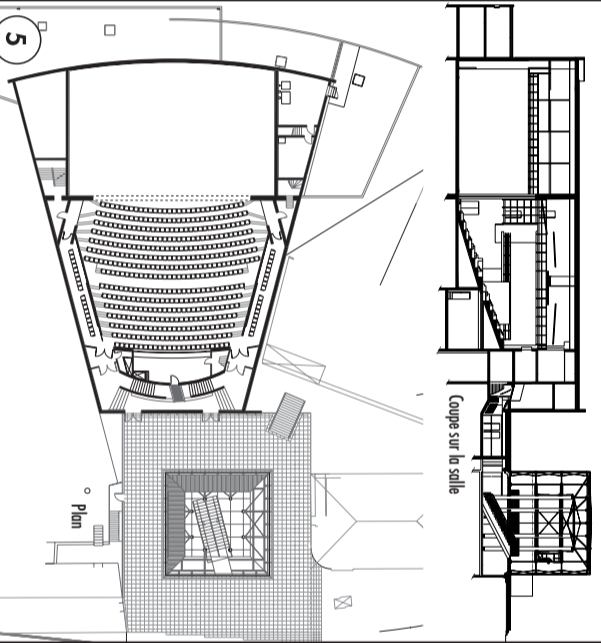
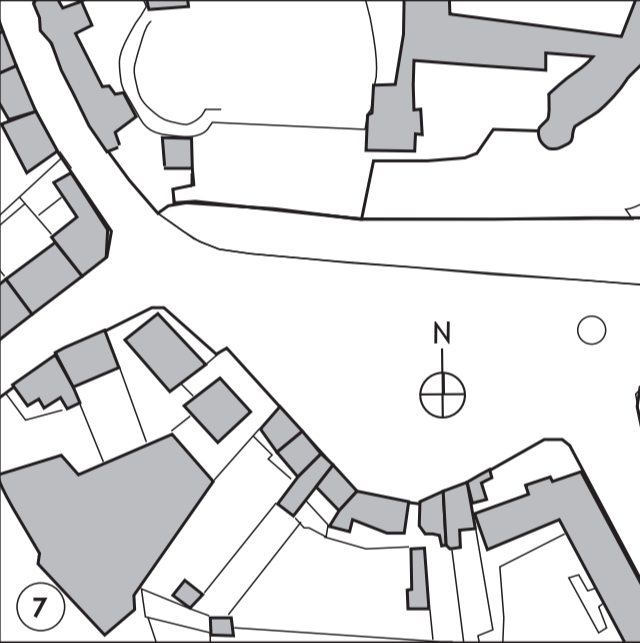
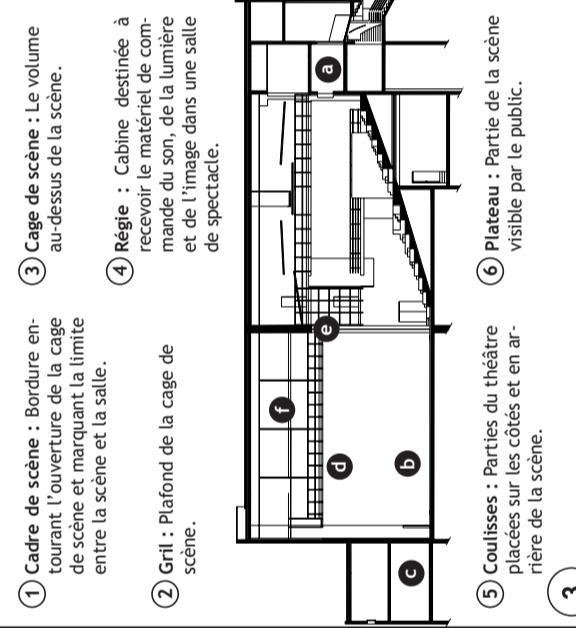
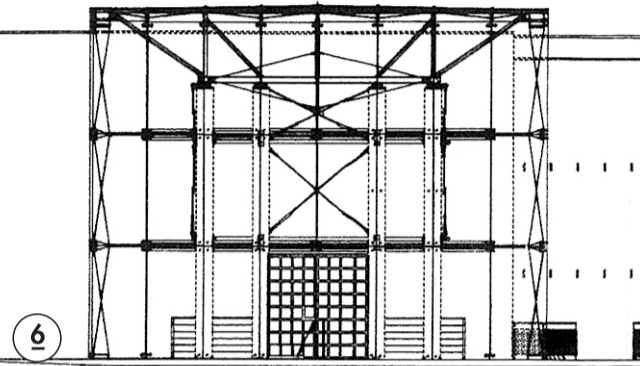
Programme : Document écrit par la maîtrise d'ouvrage qui précise la commande.

Scénographie : Art d'aménager l'intérieur des théâtres, des musées, des expositions et de créer des décors.

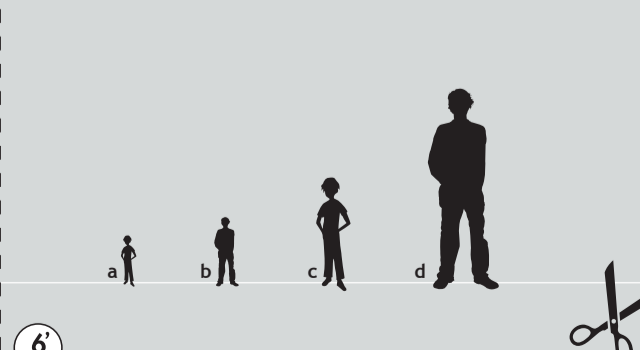
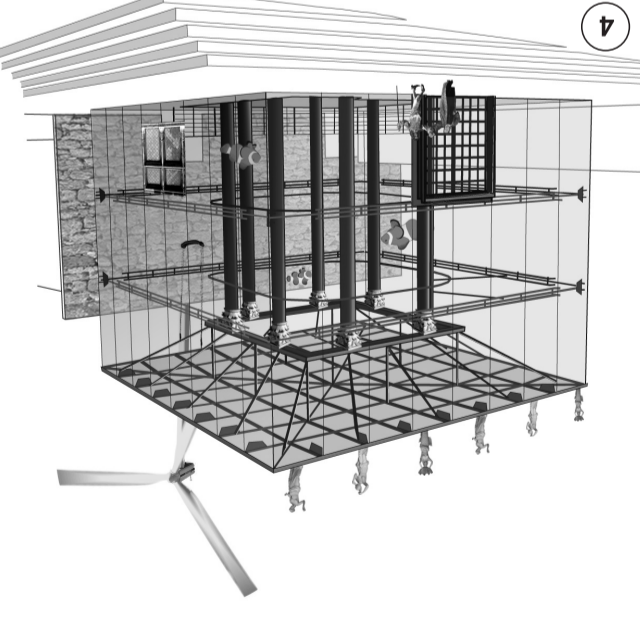
RÉPONSES

1- Des masques de la «Commedia del'arte» (1^{eres} apparitions 1528).
 3- 1e / 2f / 3d / 4a / 5c / 6b.
 4- Statues - poissons - balançoire - fenêtre à meneaux - mur en pierre-chapiteaux - éolienne.
 7- Le public entre par le parvis, les personnes à mobilité réduite peuvent entrer sur le côté, en partie intermédiaire et en partie basse, et les artistes et l'administration entrent en partie basse.
 8- Le B (straponin) peut équiper une salle de spectacle. On retrouve le siège à chez un barbiér, et le siège C dans un salon.
 9- 1d / 2b / 3c / 4a - Les quatre exemples ont pu inspirer les architectes. La pyramide du Louvre les a particulièrement inspirés pour la conception du cube de verre, l'Onyx pour son caractère cubique et épuré, le théâtre de la ville, l'Iceberg pour la proportion entre sa partie visible et sa partie immergée.
 10- Le bois, le verre, l'acier, le béton et la pierre bleue.

Le THÉÂTRE de VERRE



À l'intérieur du cube de verre, un large escalier monolithique en béton nous guide vers la salle de spectacle. Le théâtre se divise en 2 grandes parties : publique et privée. La première englobe tous les espaces accessibles au public, comme le hall, la salle de spectacle. Les espaces privés sont réservés aux artistes et au personnel : la cage de scène, les coulisses, cinq loges, les lieux de stockage des décors, les bureaux de l'administration, une salle de répétition. La salle de spectacle et la scène sont le cœur du théâtre. La salle contient près de 500 places. Chacune est étudiée pour offrir la meilleure vue possible vers la scène. Ses parois non parallèles offrent une qualité d'audition optimale. Elle est organisée en amphithéâtre : les rangées de sièges sont continues de cour à jardin, accessibles sur le côté par le haut et le bas du parterre. La régie, suspendue et mobile en fond de salle, est le lieu technique primordial de contrôle des effets de son et de lumière. Le plateau, de plain-pied avec la salle, est délimité par un cadre de scène de 18m de largeur par 9 m de haut. La scène fait 24m de long par 15m de large. Dans la hauteur de la cage de scène, des équipements techniques permettent de manipuler les décors, accessibles aux techniciens par des passerelles : le gril, qui à 1 mètres de hauteur porte la machinerie, et le faux gril, équipé de poulies pour actionner les perches auxquelles sont rattachés les décors. L'ambiance intérieure est caractérisée par des teintes chaudes, dont le linoléum pour le sol, autour des fauteuils de velours gris.



La simplicité, voulue par les concepteurs, de ce cube totalement transparent, de 12 m de côté, aux cinq façades vitrées, pose sur son socle de pierre, a nécessité des études techniques approfondies, menées par des ingénieurs. Le verre vissé est suspendu à des câbles d'acier. L'ensemble est supporté par les poteaux en bois. Les éclairages et la ventilation ont été minutieusement étudiés pour bien s'y intégrer. L'effet est conforme au dessin des architectes. Ce dessin avait préalablement été soumis à l'avis de l'Architecte des Bâtiments de France. L'entreprise internationale qui a construit la pyramide du Louvre est intervenue dans la réalisation de cette pièce unique. Le reste du bâtiment est de construction plus classique, formé d'une coque de béton qui isole l'activité du théâtre de celle de la rue. Un dégradé de teintes distingue les différents volumes qui s'effacent derrière le cube de verre. Les matériaux utilisés sont en rapport avec le Pays de Châteaubriant et son histoire minière et géologique : bois, acier, pierre bleue, coloration des bétons.

Le THÉÂTRE de VERRE