

# Découverte d'une architecture

Le lycée hôtelier Condé à Besançon

Nom

Prénom

Classe

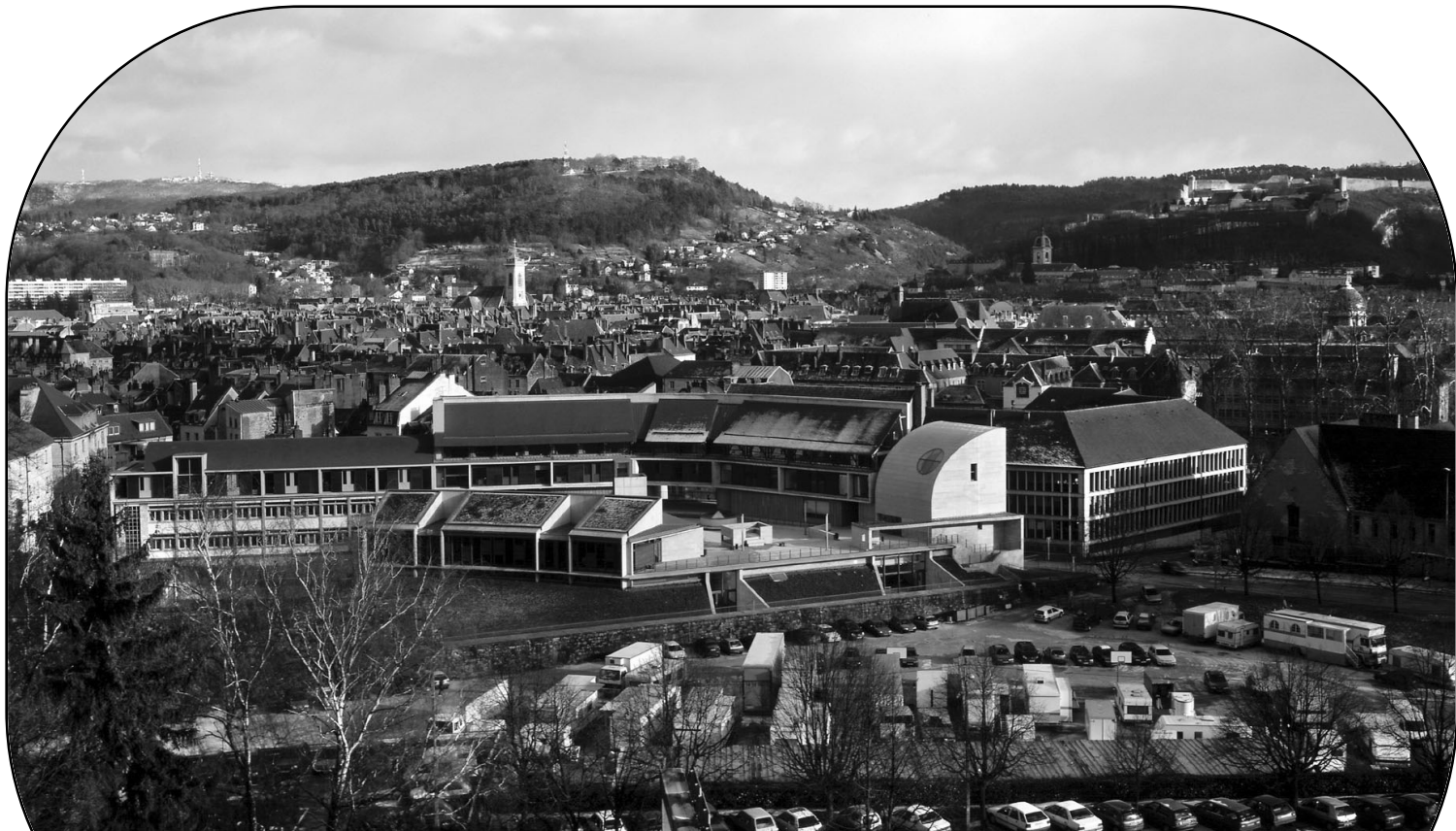
Date de la visite

Accompagnateurs

Notez ici ta question à l'architecte

Bernard Quirot & Olivier Vichard, architectes

2006



Le lycée Condé est situé dans le quartier Battant, site emblématique où se concentre toute l'histoire urbaine de Besançon :

- l'époque romaine avec les vestiges de l'amphithéâtre de Vesontio (limite Ouest de la parcelle),
- l'époque moyenâgeuse avec la rue d'Arènes (limite Sud-Est de la parcelle),
- le XVIII<sup>e</sup> avec le rempart Vauban,
- et les années 50 avec les deux casernes (limite Nord de la parcelle).

# Un site chargé d'histoire

Où est construit ce lycée, dans quel quartier ?

Quand a-t-il été construit ?

S'agit-il d'une zone urbaine ou rurale ?

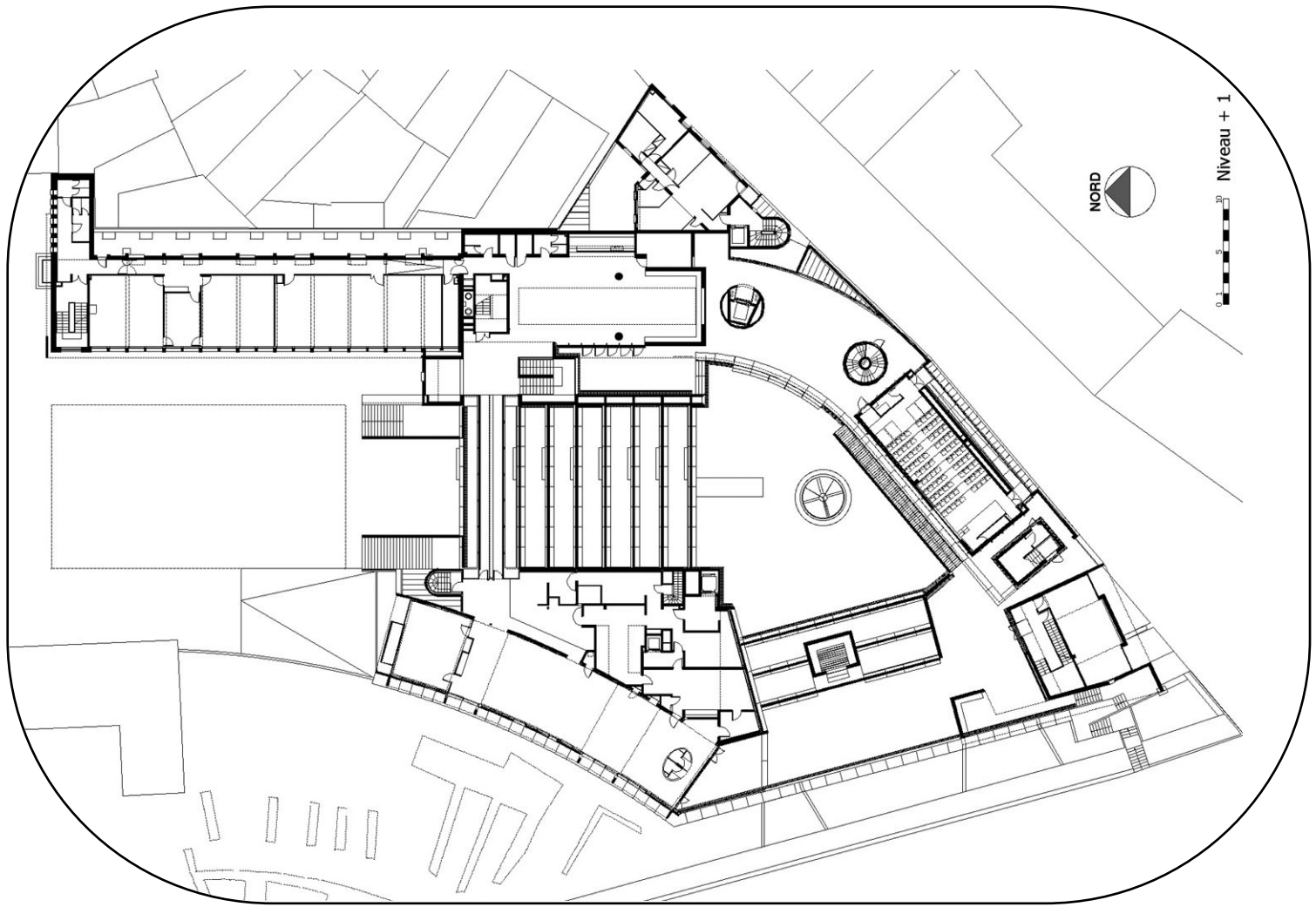
Rappelez le nom de ce bâtiment public :

Rappelez son adresse :

Vous devez expliquer à un camarade son emplacement. Quels repères donnez-vous ?

Quels éléments architecturaux marquent les alentours ?

Quels sont leurs liens avec le lycée ?



NORD



Niveau + 1

# Un programme complexe

Qui a commandé cet ouvrage ? Et quel financement a-t-il dû trouver pour le réaliser ?

Qui l'a conçu ?

Le programme de construction d'un établissement scolaire prend en compte des fonctions spécifiques. Lesquelles vous semblent ici prioritaires ?

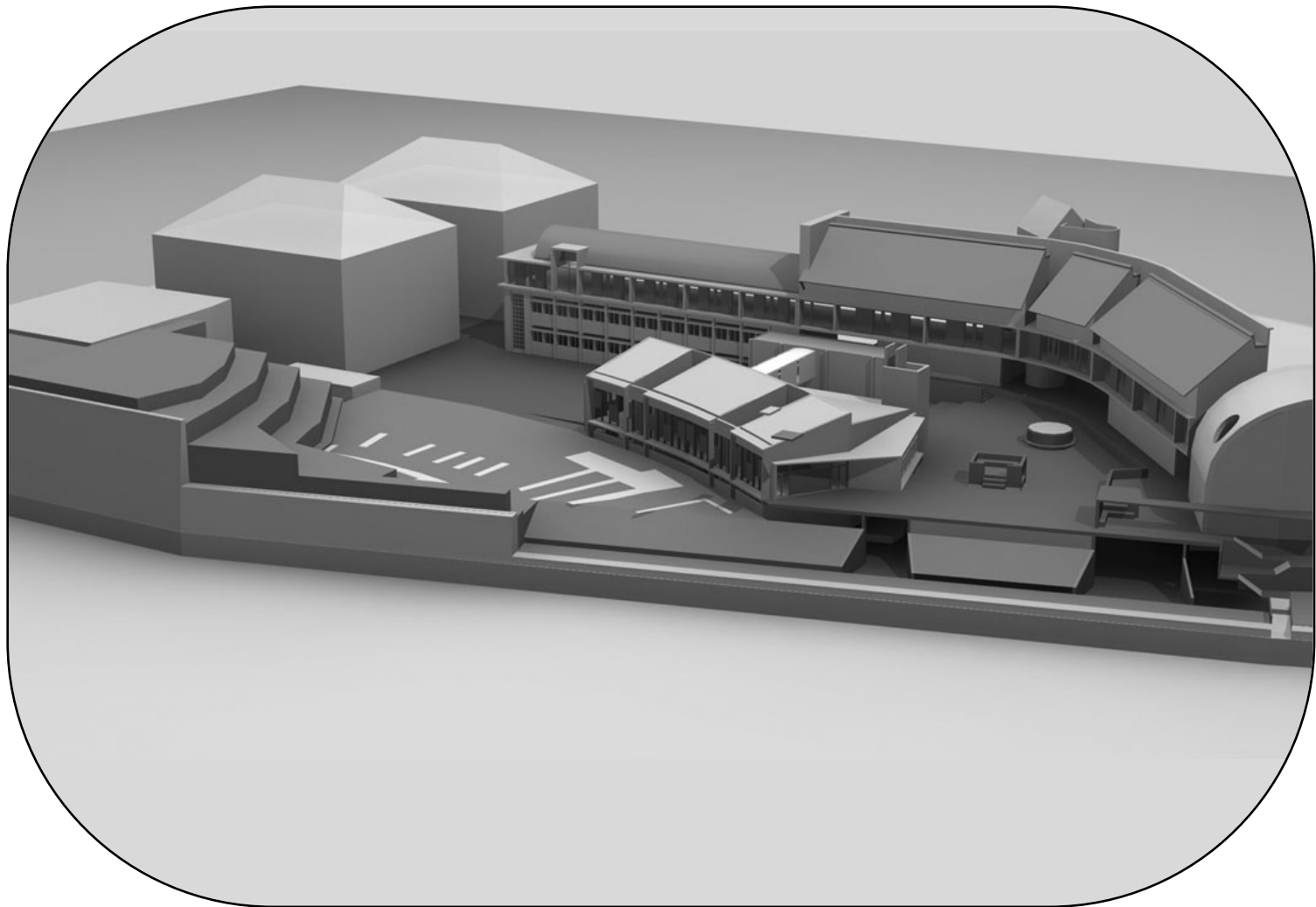
Établissez un lien entre ces différentes fonctions et l'architecture de l'établissement.

Quels espaces permettent la rencontre des élèves en dehors des cours ?

L'organisation des espaces vous semble-t-elle arbitraire ?

Si non, donnez des exemples d'espaces judicieusement organisés.

Repérez d'une couleur sur le plan de niveau 1, les différentes fonctions que vous identifiez : se restaurer, circuler, écouter, se laver, s'aérer...



# Des volumes organisés

Plusieurs bâtiments composent le lycée.

Quels volumes repérez-vous ? Quelles fonctions leur correspondent ?

Volume

Fonction

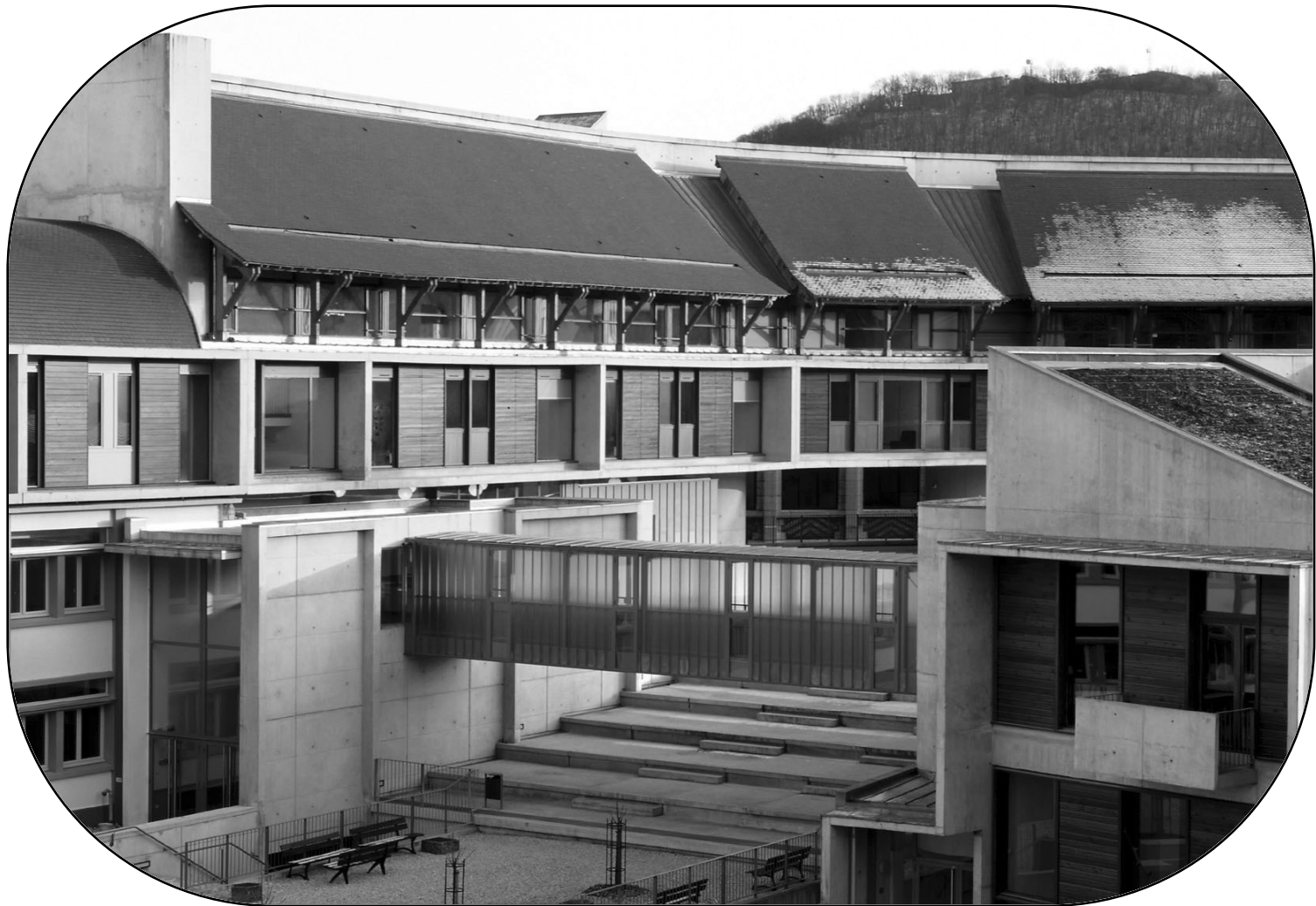
Comment s'articulent ces différents volumes ? Sont-ils : juxtaposés, imbriqués, superposés, collés, ... ?

Quel bâtiment est le plus haut ?

Lequel est le plus bas ?

Pourquoi ?

Quels éléments permettent d'établir des passages entre les volumes ?





# Structure ou enveloppe ?

Quels matériaux étaient présents dans la construction du lycée ?

Lesquels ont été rajoutés ?

Quelle définition correspond à chacun de ces termes ? Dans le corps humain la structure qui nous permet de tenir debout, est ..... . La peau qui nous protège, a la fonction d'..... .

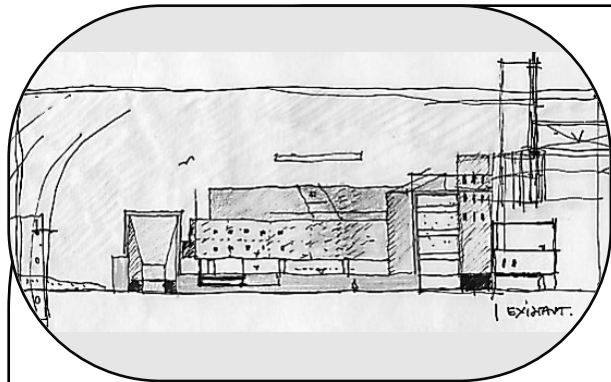
Parmi les éléments architecturaux ci-contre, lesquels correspondent à la structure (encerclez en rouge) ? À l'enveloppe (encerclez en vert) ?

|            |         |             |         |                  |         |
|------------|---------|-------------|---------|------------------|---------|
| Poteau     | Poutre  | Garde-corps | Dalle   | Plancher caisson | Fenêtre |
| Mur rideau | Pilotis | Charpente   | Cloison | Mur porteur      | Porte   |

Parmi ces éléments listez ceux qui sont présents dans le lycée :

Repérez la diversité des enveloppes du lycée. Nommez-les :

Quelle différence notez-vous dans l'utilisation de la pierre au XVIII<sup>e</sup> et aujourd'hui ?



# Jeu de rythme

De la cour, observez la façade du lycée...  
Comment se compose-t-elle ?

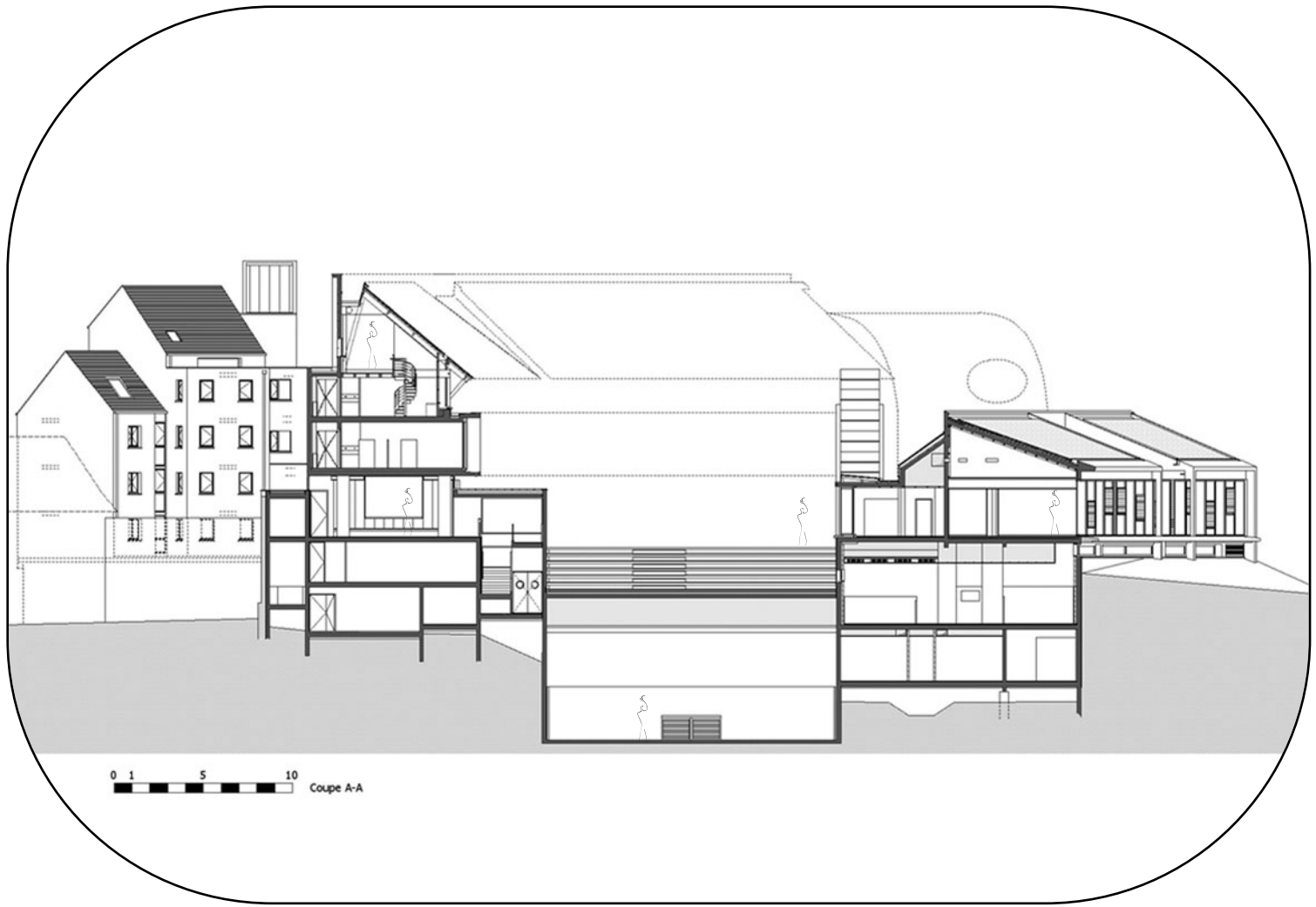
Quelles sont les alternances de pleins et de vides ?

Quelles formes géométriques la composent ?

Quels sont les éléments qui jouent avec l'ombre du soleil ?

Repérez le tracé des façades. Quel est son rythme ? Régulier, alterné, aléatoire...

À la manière de l'architecte, faites un croquis rapide de la façade observée.



Coupe A-A

# La lumière comme matière

À l'intérieur du bâtiment repérez-vous différents moyens d'amener la lumière naturelle ?  
Lesquels ?

Selon les moments de la journée, le soleil éclaire différemment les volumes.  
Ces expositions différentes présentent-elles un intérêt pour l'usager ?

Pour l'usager, quelles sont les possibilités de jouer avec la lumière à l'intérieur d'une salle ?

Sur la coupe, à l'aide d'une flèche, identifiez des entrées de lumière.



# Impressions de visite

À l'aide de ces adjectifs, définissez vos impressions de visite, entourez et justifiez vos choix :

|            |            |       |
|------------|------------|-------|
| Souple     | Rigide     | ..... |
| Sacré      | Profane    | ..... |
| Joyeux     | Triste     | ..... |
| Vaste      | Étriqué    | ..... |
| Silencieux | Bruyant    | ..... |
| Lumineux   | Sombre     | ..... |
| Coloré     | Blanc      | ..... |
| Chaud      | Froid      | ..... |
| Ouvert     | Fermé      | ..... |
| Doux       | Brutal     | ..... |
| Aérien     | Massif     | ..... |
| Pauvre     | Riche      | ..... |
| Ordonné    | Désordonné | ..... |
| Contrasté  | Harminieux | ..... |
| Fragile    | Solide     | ..... |
| Convivial  | Solitaire  | ..... |
| Calme      | Agité      | ..... |
| Simple     | Compliqué  | ..... |
| Lisse      | Rugueux    | ..... |
| Grand      | Petit      | ..... |
| Unifié     | Désuni     | ..... |

# À chaque mot sa définition

## **Baie**

Désigne toute ouverture pratiquée dans un mur ou dans une toiture, ayant pour objet le passage ou l'éclairage des locaux (porte, fenêtre, lucarne, soupirail, ...).

## **Banche**

Coffrage constituant le moule provisoire dans lequel on coule le béton ou le pisé. La banche est composée d'une peau coffrante qui doit résister à la pression du matériau, et d'une ossature de raidissement et de contreventement.

## **Béton**

Matériau de construction composé de ciment, de sable, de graviers et d'eau.

## **Béton armé**

Le béton est coulé sur une armature métallique.

## **Béton brut de décoffrage**

Béton qui n'a reçu aucun enduit après le démontage des banches.

## **Brise-soleil**

Écran fixe permettant de filtrer les rayons solaires, souvent utilisés pour des raisons esthétiques.

## **Cahier des charges**

Document dans lequel l'architecte précise les matériaux, les finitions et les techniques que doit utiliser le maître d'œuvre.

## **Coffrage**

Moule provisoire dans lequel on coule le béton pour obtenir des formes plus ou moins complexes.

## **Colonne**

Élément de structure autonome qui transmet les forces par compression. La colonne peut être en pierre, en brique, en acier et même, maintenant, en béton.

## **Contreventement**

Ensemble de liens qui s'opposent à la déformation d'une structure.



# À chaque mot sa définition

## **Coupe**

Représentation graphique d'une construction suivant un plan qui la traverse verticalement.

## **Élévation**

Dessin d'architecture qui représente la vue frontale d'un édifice, dont les dimensions sont proportionnées aux dimensions réelles.

## **Embrasure**

Vide réalisé dans un mur pour créer une ouverture qui s'évase vers l'intérieur de l'édifice.

## **Façade**

Composition architecturale de l'extérieur d'un bâtiment. Le terme entérine désormais la distinction entre les exigences de structure et l'apparence.

## **Goujon**

Tige de métal ou de bois servant de tenon ou de cheville pour assembler par exemple, deux banches.

## **Maître d'œuvre**

Celui qui est chargé de la conception et des études, puis du suivi des travaux et de la coordination des corps d'état, pour le compte de son client, le maître d'ouvrage : selon le type de travaux, le maître d'œuvre peut être un architecte, un agrégé en architecture, un ingénieur, un bureau d'études ou d'ingénierie, etc.

## **Maître d'ouvrage**

C'est le « client », personne physique ou morale, pour le compte duquel des travaux sont exécutés ; il choisit le maître d'œuvre (parfois sur concours), s'entend avec lui sur un avant-projet, puis sur un projet et sur les solutions techniques proposées, et confie au maître d'œuvre la coordination et le suivi de la réalisation des travaux, dont il assure le paiement sur situations et mémoires, ou suivant un échancier convenu.

# À chaque mot sa définition

## **Module**

Unité de longueur standardisée utilisée pour simplifier les calculs lors de la construction d'un bâtiment.

## **Mur rideau**

Contrairement au mur porteur traditionnel construit en pierre ou en brique, l'invention moderne du mur rideau permet de distinguer les structures porteuses du parement qui les isole. Le mur rideau est un type de parement particulier, d'ordinaire en verre. Une fois rigidifié et renforcé, il est accroché à l'ossature.

## **Perspective isométrique**

Méthode pour dessiner des édifices en trois dimensions en se basant sur le plan. Les verticales sont tracées à l'échelle et les horizontales sont projetées à 30° de l'horizontale.

## **Pilotis**

Colonne support utilisée pour soutenir un bâtiment au-dessus du sol, caractéristique de l'architecture de Le Corbusier.

Désigne aussi un ensemble de pieux enfoncés dans le sol pour soutenir les fondations.

## **Plan**

Représentation graphique suivant une échelle convenue et précisée d'une projection orthogonale d'une construction.

## **Poutrelle**

Élément horizontal porteur, poutre de petite dimension.

## **Préfabrication**

Fabrication de larges portions d'édifice dans une usine située parfois très loin du site.

## **Programme**

Instructions écrites résumant les caractéristiques de la commande : fonctions, besoins quantitatifs et qualitatifs.

# À chaque mot sa définition

## **Projet**

Ensemble des données (plans, cahier des charges, descriptif...) d'une construction, avant qu'elle ne soit matérialisée.

## **Réhabilitation**

Travaux d'amélioration générale, ou de mise en conformité d'un logement et d'un bâtiment avec les normes en vigueur, normes de confort électrique et sanitaire, chauffage, isolation thermique et phonique, etc.

## **Rénovation**

Remise à neuf, restitution d'un aspect neuf. Travail consistant à remettre dans un état analogue à l'état d'origine un bâtiment ou un ouvrage dégradé par le temps, les intempéries, l'usure, etc. La rénovation ne doit pas être confondue avec la réhabilitation, qui implique surtout l'adaptation aux normes de confort et de sécurité en vigueur.

## **Restauration**

Réfection, rénovation ou reconstruction à

l'identique d'un ouvrage ancien présentant un intérêt artistique ou historique.

Rétablissement d'un bâtiment ancien dans son état primitif (ce qui peut impliquer la démolition de parties rapportées). La surveillance et les conseils en matière de restauration incombent aux Services des Monuments Historiques.

## **Restructuration**

Réorganisation, réaménagement.

## **Structure**

Ossature d'une construction.

## **Voile**

Paroi de béton coulé in situ lors du chantier.

# Pour en savoir plus

## Exposition

Connaître Le Corbusier, contacter le  
CAUE de votre département

## DVD

Architecture, n°1 à 4, aux éditions  
du Moniteur

## Vidéo

Faits d'architecture, n°1 à 8, CNDP,  
(reportages de 13')

## Audio

Maison, littérature à entendre, De  
Vive Voix, 2001 (4 histoires en 57')

# Pour en savoir plus

## Livres

- La villa Savoye, Christine Desmoulin, aux éditions Norma, 2001, 10 euros  
Corbu comme Le Corbusier, aux éditions La joie de lire, 1994, 13 euros  
Architecture de bandes dessinées, aux éditions de l'I.F.A., 1985  
Architecture, Van Der Meer et Sudjic Deyan, aux éditions du Seuil, 1998, 40 euros  
Regards sur l'architecture, V. Girard et Y. Borel, aux éditions Sorbier, 1990, 20 euros  
C'est quoi l'architecture, M. Ragon, aux éditions du Petit Point  
Architecture, guide Gallimard, 2000, 8 euros  
Histoire de l'architecture du XX<sup>e</sup>, aux éditions Könemann, 1999, 7 euros  
Dictionnaire de l'architecture du XX<sup>e</sup>, J. Tietz, aux éditions Konemann, 1999  
La ville dans l'art, aux éditions du Cercle d'Art, 2000  
À quoi sert l'architecture ?, aux éditions Essentiels de Milan, 2001, 4 euros  
L'architecture religieuse, M. Henry-Claude, L. Stefanon et Y. Zaballos, aux éditions Fragile, 1997, 12 euros  
Les parfums de la ville, aux éditions Autrement Junior, 2003, 10 euros

## Revue

- L'architecture, un art des techniques, TDC n°773, 1999  
Les métamorphoses de la ville, TDC n°774, 1999

# Contacts

Photographies  
Nicolas Waltefaugle  
Luc Bøgly

Croquis  
Bernard Quirot

Illustrations  
Agence Quirot-Vichard

Document proposé par  
Karine Terral  
CAUE du Doubs

Conception graphique  
Mylène Moisan  
CAUE du Doubs

© FLC

Vivre les villes 2006

CAUE du Doubs  
14 passage  
Charles de Bernard  
25000 BESANÇON  
Tél. 03 81 82 19 22

CAUE de la Haute-Saône  
2 rue des Ilottes  
70000 VESOUL  
Tél. 03 84 96 97 77

CAUE du Jura  
19 avenue Jean Moulin  
BP48  
39002 LONS LE SAUNIER  
Tél. 03 84 24 30 36

