

REGARDS SUR L'ARCHITECTURE EN SOMME

Une action de sensibilisation à l'architecture

Dossier d'interventions dans les collèges



SOMMAIRE

Introduction	3
Intervention 1 - Un paysage, une ville, un collègue	5
Intervention 2 - Notions fondamentales de l'architecture	7
Intervention 3 - Comment ça se pense et ça se fabrique ? <i>(facultatif)</i>	9
Intervention 4 - Autre paysage, autre architecture	11
Plaquettes pédagogiques	
Annexes	13
bibliographie disponible au C.A.U.E. de la Somme	15
liste sélective de sites internet	28

Le C.A.U.E. de la Somme et le Conseil Général de la Somme, l'équipe d'étude :

- Thérèse RAUWEL, Architecte Conseiller au C.A.U.E de la Somme,
- Gaëlle BAZILE, Etudiante à l'Ecole d'Architecture Paris la Villette,
- Hacène AYAD, Chargé de Mission, Responsable de la Décentralisation Culturelle au Conseil Général de la Somme

remercient :

- la Direction des Affaires Scolaires et Sportives ainsi que la Direction du Patrimoine du Conseil Général de la Somme, la Cellule Constructions Publiques de la DDE de la Somme, le réseau national des C.A.U.E., les services pédagogiques du Musée de Picardie, de l'Historial de la Grande Guerre, de l'IFA, du centre Arc en Rêve, pour leur accueil et leurs informations,
- les architectes Bruno MADER et Pierre BERNARD pour leurs enseignements et leur collaboration à la réflexion préalable,
- les principaux, les enseignants et les élèves des classes de 5^e des collèges de Gamaches et de Rue, pour leur accueil lors de nos premières interventions.

Les Conseils d'Architecture, d'Urbanisme et d'Environnement (C.A.U.E.) sont des associations départementales dont la mission est de développer la culture architecturale, urbaine et paysagère auprès de tous les publics, au travers de différentes actions : sensibiliser, informer, former, conseiller. Dans la Somme, ces actions sont principalement orientées vers la Maîtrise d'Ouvrage Publique (Etat et collectivités) et sur le conseil au stade de la mise en place des actions : un projet d'architecture, de paysage, de territoire, un inventaire patrimonial, une édition...

Apporter la culture architecturale aux adolescents et jeunes adultes du département est un enjeu de société et un rôle légitime du C.A.U.E. En 1990, après 10 ans d'interventions en milieu scolaire sous la forme d'ateliers de pratiques architecturales, d'édition de dossiers pédagogiques, le C.A.U.E. de la Somme cesse d'intervenir auprès des jeunes. Cette ambition ne peut effectivement aboutir que si elle est partagée et relayée par un ensemble de partenaires solidaires. L'action «Développement culturel dans les collèges» est, depuis 1999, l'occasion d'initier cette nouvelle approche.

L'action «Développement Culturel dans les collèges» est une initiative du Conseil Général de la Somme en faveur du développement culturel en milieu rural soutenue par la DRAC et l'Inspection d'Académie. C'est une action de sensibilisation aux domaines artistiques réalisée auprès de tous les enfants scolarisés en collège. Elle est menée par des artistes professionnels, non enseignants, en trois temps : rencontre d'un professionnel, visite d'un équipement, visite d'une exposition, film, concert ou autre. Cinq thèmes sont abordés, s'adressant chacun à un niveau scolaire : lecture oralité (6^e), patrimoine (5^e), arts plastiques (4^e), audiovisuel multimédia (3^e), spectacle vivant (tous niveaux). Le domaine «architecture» est développé en classe de cinquième.

Pour concrétiser le pari d'une sensibilisation d'élèves à l'Architecture en seulement trois courtes séances, nous avons défini les critères suivants :

- Ne pas associer «architecture» systématiquement avec «patrimoine», «monument historique», «édifice exceptionnel», donc faire l'intervention dans l'univers quotidien des élèves et dans des bâtiments contemporains de bonne qualité architecturale mais correspondant à un usage plutôt ordinaire. Les intervenants sont des architectes.

Il s'agit de démystifier l'architecture, souvent comprise comme un univers réservé à une élite sociale et culturelle, ou liée au passé.

- Evoquer quelques fondements de l'architecture, parmi lesquels l'architecture c'est :
 - un paysage, un programme, et des fonctions essentielles : protéger, porter, organiser la vie,
 - des matériaux traditionnels et contemporains, des métiers et le rôle de l'architecte au sein de ceux-ci,
 - des expressions de la réalité et du projet : plan, dessin, maquette, photographie, carte...
 - l'expérience du vécu : déambuler et se repérer, ressentir et décrire les émotions à l'intérieur et à l'extérieur : visuelles, olfactives, auditives, tactiles...

Il s'agit d'amener l'enfant à comprendre que l'architecture est une réponse à un environnement : le paysage, le site, et à un besoin, exprimés dans le programme d'opération. L'architecte donne du sens à cette réponse et en guide la réalisation. L'architecture provoque ou répond à des émotions, comme toute œuvre artistique.

Ce dossier est destiné principalement aux intervenants et enseignants. Il permet aussi d'informer les Principaux de collège, les services de l'État et des collectivités, les Administrateurs du C.A.U.E. afin de soutenir et faciliter cette démarche.

SENSIBILISATION À L'ARCHITECTURE

1. Un paysage, une ville, un collège



A - PRESENTATION DES INTERVENANTS ET DES THEMES ABORDES (5 mn)

Demander à chaque élève la commune, village ou ville dont il est originaire.

Exercice : faire citer ou décrire le lieu géographique : la vallée, la ville, le quartier, les villes voisines, la ville importante la plus proche, le département voisin, la région voisine...

B - OU SOMMES NOUS ? (35 mn en salle)

B1. le paysage (10 mn)

Projection de diapositives : paysage, photographie aérienne, carte IGN 1/25000.

Expliquer les codes graphiques.

Exercice : Faire décrire aux élèves les images. Ecrire les réponses au tableau.

B2. la ville (10 mn)

Distribution d'extrait carte IGN agrandie par enfant. Décrire le document.

Exercice : colorier les principaux composants du site (bleu : eau, étang, rivière ; jaune : limites de la ville).

Exercice (15 mn) : situer les éléments remarquables de la ville : collège, étang, mairie, église, château, usine, centre commercial, camping, leur maison...

C - «JE REGARDE MON COLLEGE ET SON ENVIRONNEMENT» (20 à 30 mn en extérieur, promenade autour de l'îlot et du collège)

Observation du paysage alentour, du quartier, des bâtiments autour et dans le collège.

Rappel des éléments d'orientation : la course du soleil, les vents, la ville, les voies et chemins d'accès.

quelques arrêts, les sensations ressenties : que voit-on, qu'entend-t-on, que sent-on, sur quoi marche-t-on ?...

Les principales fonctions du collège : salles de classe, administration, internat, restauration... formes, couleurs, matériaux, les rapports entre-eux...

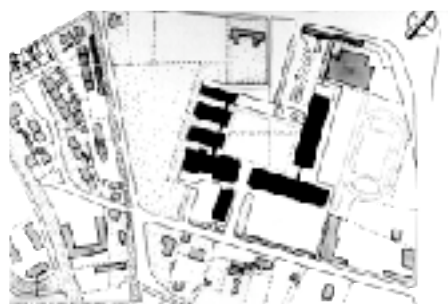
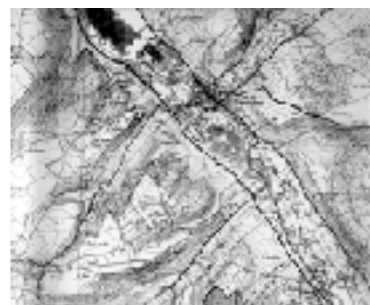
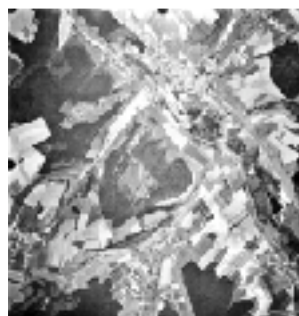
D - L'EXPRESSION DE LA REALITE, LE REPERAGE DANS L'ESPACE REEL ET GRAPHIQUE (30 mn en salle)

D1. (10 mn)

Distribution d'un plan de masse par élève.

Expliquer les codes graphiques, observation de la maquette et comparaison avec le plan de masse,

Exercice : indiquer sur le plan l'itinéraire parcouru pendant la visite.





D2. (10 mn)

Projection de diapositives : points de vue particuliers.
Commentaires par points de vue : décrire l'image et les informations par rapport au plan et la maquette.

Exercice : retrouver et faire figurer sur le plan, la position du photographe et les 4 angles de vue.

D3. (10 mn)

Projections de diapositives : vues aériennes et plans de masses comparant 4 autres sites et bâtiments (trois collèges, une aire de repos d'autoroute).

Commentaires sur les vues aériennes et les plans de masses.



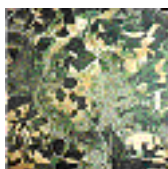
E - CONCLUSION

Citer les mots importants :

«Un paysage, une ville, une architecture».

«L'architecture, ce n'est pas que les bâtiments, l'environnement l'influence et l'architecture influence son environnement».

Exercice facultatif pour séance suivante : dessiner le collège (expression libre).



PISTES PÉDAGOGIQUES

Géographie Histoire : étude historique et analyse morphologique de la ville

Littérature : la description

Arts Plastiques : la représentation du paysage et de la ville (peinture, photographie)

PISTES BIBLIOGRAPHIQUES

Apprendre à voir l'architecture. Bruno Zévi. Les éditions de minuit. 1993.

De la forme au lieu, introduction à l'étude de l'architecture. Pierre Von Meiss. Presse polytechniques et universitaires romandes. 1995.

«La ville dans l'art». Jean-Luc Chalumeau. Editions Cercle d'Art. 2000.

INFOS PRATIQUES

durée : 1 h 40 par une classe (20 à 30 enfants)

lieu : salle de classe, salle polyvalente, salle d'étude (trois à quatre enfants par table, crayon couleurs) + parcours extérieur

matériel sur place : 1 projecteur diapositive + écran ; tableau ou paper board, support pour 5 panneaux (50 x 80 cm) à accrocher ou à poser simultanément

matériel apporté par l'intervenant :

carte IGN agrandie (xx nombre d'enfants)

plan de masse du collège (xx nombre d'enfants)

photographie aérienne + vues photographiques (diapo)

maquette

panneaux comparatifs collèges.

Demander à l'enseignant de suivre les exercices avec l'intervenant.

SENSIBILISATION À L'ARCHITECTURE

2. Notions fondamentales de l'architecture



A - REACTIVATION DES THEMES PRECEDENTS (2 mn)

«Un paysage, une ville, une architecture».
«L'architecture ce n'est pas que les bâtiments,
l'environnement l'influence et l'architecture influence
l'environnement».



B - L'ARCHITECTURE, C'EST QUOI ET A QUOI ÇA SERT ? (20 mn)

Projection de diapos et / ou support papier :

B1. l'environnement

Maison en forêt : Que ressent-on dans cet
environnement ? À quoi sert la maison ? La décrire.



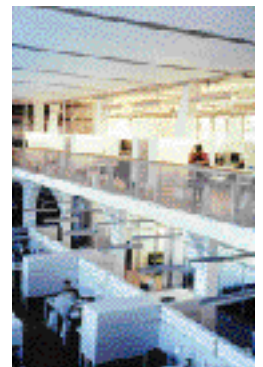
B2. la culture

Maison des steppes : à quoi sert la maison ? La décrire.
Quelles différences entre la maison des peuples
nomades et sédentaires, la maison de la forêt et la
maison des steppes, du désert ?

B3. le bâti : la structure

Décrire les éléments d'architecture de la salle de
classe : nature du terrain, fondation, plancher, plafond,
mur, ouverture...

Dessiner le plan de coupe de la classe au tableau,
expliquer les codes graphiques.



B4. le bâti : la division de l'espace

Photographie immeuble administratif (hall et bureaux
«paysagers»).

Photographie maison américaine (plan de rez-de-
chaussée et vue intérieure).

Description des codes graphiques du plan de niveau.



Citer les mots :

- protéger, ou envelopper, abriter (froid / chaud,
vent / neige / pluie / soleil, odeurs, sons, hommes,
animaux, voleurs, ...)
- porter (sol, structure)
- organiser l'espace et la vie (façade, toiture,
plancher, plafond, paroi intérieure : mur toute
hauteur ou mur bas, garde corps, couloir, escalier,
ascenseur, rampe ...)



B5. Installer les panneaux comparatifs, les présenter.
Commentaires sur photographies précédentes et
panneaux comparatifs.

C - MATIÈRES, MATÉRIAUX (10 mn)

Exercice : faire citer des matériaux connus des enfants.
Elargir l'inventaire aux matériaux employés dans le monde et revenir à ceux employés en Picardie, dans la ville et dans leur collège.

Citer les mots :

- matières / matériaux
- provenance, fabrication, transformation
- transparence et opacité



D - OUVERTURE (5 mn)

Exercice : faire citer les types «d'ouvertures» connus des enfants.

Elargir si besoin l'inventaire : porte, fenêtre, porche, trappe... Mode d'ouverture : ouvrant à la française, coulissant, basculant... Mode d'occlusion : volet roulant, persienne, rideau, grille...



E - LA FENÊTRE (10 mn)

Commentaires sur les panneaux comparatifs, décrire les bâtiments.

Développer les thèmes :

- voir, être vu
- éclairer
- passer, traverser.

F - CONCLUSION

«l'architecture nous protège et organise notre espace».

«le projet d'architecture c'est le choix des volumes, des matériaux, la façon d'éclairer, la circulation et la répartition des activités à l'intérieur, la relation de l'intérieur à l'extérieur».

Exercice facultatif : dessiner une maison à la place du collège (expression libre).



PISTES PÉDAGOGIQUES

Géographie : ressources et productions de matériaux.

Arts plastiques :

- la représentation graphique, le dessin technique, la perspective.
- qualité physique des matériaux (transparence, épaisseur...).

PISTES BIBLIOGRAPHIQUES

Habiter, vers une architecture figurative. Christian Norberg Schultz. Electa Moniteur. 1985.

«Comprendre l'architecture». Mireille Sicard. CRDP Grenoble 2001.

INFOS PRATIQUES

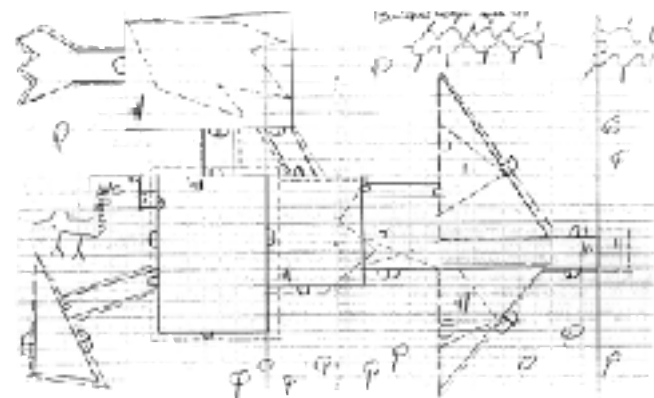
durée : 45 m par 1 classe (20 à 30 enfants)

lieu : salle de classe habituelle, salle polyvalente, salle d'étude
tables non nécessaires, regroupement des enfants plutôt en demi cercle ou en cercle

matériel sur place : tableau ou paper board ; support pour 5

panneaux (50 x 80 cm) à accrocher ou à poser simultanément
matériel apporté par l'intervenant : maquette, diapositives, six panneaux comparatifs collés.

Demander à l'enseignant de noter les mots cités par les enfants pendant la séance.



SENSIBILISATION À L'ARCHITECTURE

3. Comment ça se pense et ça se fabrique ?

(facultatif)



- Intervention en salle,
- Visite du chantier sous réserve d'autorisation et de condition de sécurité pour les enfants, par petits groupes encadrés (15 enfants),
- Visite accompagnée par l'architecte d'opération, sous réserve de sa disponibilité.

INTERVENTION EN SALLE

A - RÉACTIVATION DES THEMES PRECEDENTS (2 mn)

«Un paysage, une ville, une architecture».
«L'architecture, ce n'est pas que les bâtiments : l'environnement l'influence et l'architecture influence son environnement».
«L'architecture protège, porte et organise notre espace»
«Le projet d'architecture c'est : le choix des volumes, des matériaux, la façon d'éclairer, la circulation et la répartition des activités à l'intérieur, la relation de l'intérieur à l'extérieur».

B - QUI FAIT QUOI ? (5 mn)

Ecrire au tableau les 4 catégories de personnes suivantes :

• **programmer, décider, payer :**
exemple pour un collège : le Conseil général de la Somme et les services qui l'assistent.

• **concevoir et diriger :**
exercice : citer les membres de l'équipe de l'architecte architectes collaborateurs, dessinateur infographiste, maquettiste, ingénieurs, paysagistes, décorateurs...

• **réaliser :**
sous la direction de l'architecte, les différentes entreprises et artisans (détailler plus tard).

• **utiliser :**
exercice : citer les usagers d'un collège
les élèves, les enseignants, le personnel administratif (direction, secrétariat, conseillers, et assistants), le personnel technique (entretien, fonctionnement, restauration...), les parents d'élèves, les intervenants....

C - 3 PROJETS POUR 1 COLLEGE (15 mn)

Présentation : 1 panneau (plan masse, perspective) et 1 maquette des 3 projets du concours d'architecture.
Présentation du contexte et du programme.

Description des partis architecturaux, des différences et des ressemblances entre les trois projets.

Exercice : retrouver l'emplacement de certaines fonctions symboliques (C.D.I., foyer, administration) dans chaque projet.



Libre expression par rapport aux projets et aux documents

D - QUI REALISE, QUI FABRIQUE ?

Exercice : Quels sont les différents métiers rencontrés pendant la réalisation d'un bâtiment ?

Citer les grands groupes :

- **fabrication des matériaux anciens et nouveaux** : carrier, tailleur de pierre, tuilerie, briqueterie, bucheron / scierie, gravières (galets), métaux (fer, plomb, cuivre, fonte...), cloison de plâtre, torchis... béton, plastiques, métaux (inox, aluminium, acier, isolant divers...)
- **préparation du terrain** : démolitions, terrassement, fondations, accès des piétons, des vélos et des automobiles, jardin, cour
- **mise en oeuvre des matériaux** : maçon, charpentier (bois et métal), menuisier, couvreur, pose fenêtre et façade vitrée, pose plancher et plafond
- **agencement et décoration** : isolation, éclairage / électricité, chauffage, plomberie, peinture, tapisserie, pose cloisons et mobilier
- **création de jardin, environnement paysager**



E - LE CHANTIER EN COURS (25 mn)

Projection de 10 diapos.

Commentaires sur l'évolution du chantier au travers des thèmes étudiés. (protéger, porter, organiser)

Laisser les élèves observer les documents apportés et répondre aux questions.

F - CONCLUSION (2 mn)

L'architecture est le produit d'équipes qui conçoivent, dirigent et réalisent. Sous la direction de l'architecte, ils répondent ensemble à un besoin, une demande exprimée dans le programme initial.

Pour organiser et planifier la réalisation, l'architecte définit le calendrier du chantier et la répartition du travail et des tâches de chaque équipe. Il contrôle la qualité de la réalisation jusqu'à l'ouverture du bâtiment.



INFOS PRATIQUES

durée : 50 m par 2 classes (40 à 60 enfants)

lieu : salle de classe, salle polyvalente, salle d'étude

matériel sur place : 1 projecteur diapositive + écran ; tableau ou paper board ; support pour 5 panneaux (50 x 80 cm) à accrocher ou à poser simultanément

matériel apporté par l'intervenant : maquettes et panneaux phase concours d'architecture ; diapositives ; panneaux comparatifs collèges.

Demander à l'enseignant de projeter les diapositives.

PISTES PÉDAGOGIQUES

PISTES BIBLIOGRAPHIQUES

Architecture rurale, la Picardie. Francois Calame

Enseigner la conception architecturale. Philippe Boudon. Edition de la Villette. 2001.

«Du programme au projet, les parcours de l'architecte». vidéo CRDP Pays de Loire 2001.

«Comprendre l'architecture». Mireille Sicard. CRDP Grenoble 2001.



SENSIBILISATION À L'ARCHITECTURE

4. Autre paysage, autre architecture



A - UN PAYSAGE, UNE ARCHITECTURE

Référence pendant la visite : circuit de visite autour de la parcelle

- description des vues sur l'extérieur et l'intérieur de la parcelle
- rappel du programme d'opération
- parti paysager, organisation de l'espace extérieur
- sensations.

Référence dans la plaquette pédagogique :

photo aérienne, carte IGN, plan de masse, vues éloignées, esquisse

Exercices : identifier les éléments qui signalent l'équipement avant l'arrivée à proximité des bâtiments.

Décrire les éléments marquants du paysage, les références au patrimoine local.

Indiquer sur le plan de masse l'itinéraire emprunté pendant la première partie de la visite.



B - L'ARCHITECTURE PROTEGE ET ENVELOPPE

Référence pendant la visite : circuit autour des bâtiments

- parti architectural
- vues depuis et sur les bâtiments
- sensations.

Référence dans la plaquette pédagogique : vues rapprochées, plan de niveau, coupe, façade, maquette, vues de détail

Exercice : décrire les matériaux utilisés, leur provenance pour chaque façade et la toiture.



C - L'ARCHITECTURE PORTE

Référence pendant la visite : circuit de visite à l'intérieur ou aux abords.

Retrouver les angles de vues des photographies de chantier et commenter la fabrication de cette partie.

Mode de passage de l'intérieur à l'extérieur.

Référence dans la plaquette pédagogique : plan de niveau, coupe, façade, maquette, vues de détail

Exercice : identifier la structure, décrire les matériaux qui la constituent, sont-ils les mêmes que ceux utilisés en façade ?



E - L'ARCHITECTURE ORGANISE L'ESPACE. LA LUMIERE, UN COMPOSANT DE L'ARCHITECTURE.

Référence pendant la visite : circuit de visite à l'intérieur
rappel du programme.

Description des éléments d'architecture : plancher,
plafond, murs ouvertures, mobilier... forme, couleurs,
matière.

Tout au long du circuit de visite, attirer l'attention sur les
ouvertures, la transparence/opacité, voir/être vu,
l'intensité de la lumière et les fonctions qui lui sont
associées.

Référence dans la plaquette pédagogique : plan de
niveau, coupe, façade, maquette, vues de détail,
photographies intérieures.

Exercice :

- décrire la progression de l'ambiance lumineuse dans
un espace donné
- indiquer par des flèches les différents flux de
circulation (piéton, automobile...).
- identifier sur la coupe et la façade les éléments
transparents et opaques.

F - L'ARCHITECTURE PROVOQUE ET REPOND A DES EMOTIONS

Référence pendant la visite : tout le long de la visite,
arrêt yeux fermés, debout, assis, allongé : que ressent-
on ? toucher, ouïe, odorat, faire toucher les matières
(dur / souple, froid / chaud...), ressentir le vent, la pluie,
le soleil, l'intensité de la lumière...

Interroger, décrire, faire décrire.

Faire le lien des émotions ressenties et le parti
architectural et paysager.

Référence dans la plaquette pédagogique : couleurs
principales : plusieurs gris, plusieurs verts, bleu ciel,
marron, ponctuellement orange (Shell), rouge, bleu
(routier)

Exercice :

- retrouver les couleurs dans le bâtiment.
- décrire les éléments « dynamiques » et « statiques »
dans l'architecture et le paysage.
- décrire les qualités d'un matériau.

INFOS PRATIQUES

durée : 1h30 à 2 h par 2 classes (40 à 60 enfants)

lieu : in situ

matériel sur place : plaquette pédagogique à distribuer à
chaque enfant, crayons, support pour 7 panneaux (50 x 80) à
accrocher ou à poser simultanément

matériel apporté par l'intervenant : plaquette pédagogique à
distribuer à chaque enfant, panneaux comparatifs des collèges.
L'enseignant distribue les plaquettes dans le bus ou à l'arrivée.
Il accompagne la visite.

A l'issue de la visite, si l'enfant n'a pas terminé les exercices,
particulièrement le dessin libre, un délai (1 à 2 semaines) est
donné pour apporter en classe la plaquette complétée.
L'enseignant aide à la correction des exercices, sélectionne les
dessins les plus explicites. Une copie de ces derniers est
envoyée à l'intervenant.

PISTES PÉDAGOGIQUES

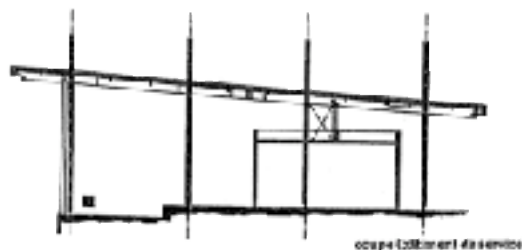
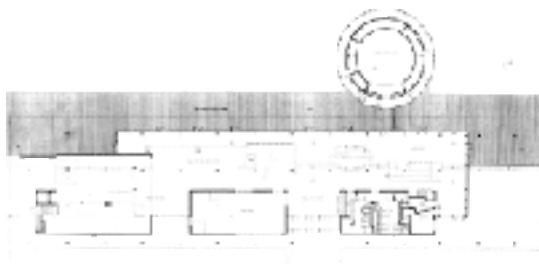
Arts plastiques : faire un film vidéo ou un reportage photographique
de la visite. Maquette en carton de l'aire de service.

Littérature : la description.

Sciences de la nature : aire de services A16, énergie éolienne,
jardins / parcs.

PISTES BIBLIOGRAPHIQUES

« Comprendre l'architecture ». Mireille Sicard. CRDP Grenoble 2001.
Plaquette « Le Corbusier, pour une pédagogie de l'espace »,
C.A.U.E. de la Somme, CRDP de Picardie.
« Un atelier d'architecture au collège de Chaulnes », Ministère de
la Culture, 1996.



SENSIBILISATION À L'ARCHITECTURE

Annexes

- Bibliographie disponible au C.A.U.E.
Une revue de presse thématique est consultable au centre de documentation du C.A.U.E.
- Liste sélective de sites internet
Un dossier complet sur les sites internet est consultable au centre de documentation du C.A.U.E.
- Documents d'exercices présentés lors des interventions

Ouvrages de références et expériences de sensibilisation

Des lieux pour les adolescents : usages et aménagements des espaces de proximité

Secrétariat d'état à la jeunesse et aux sports
1987, 69 p + annexes

L'espace d'accueil de la petite enfance

L'inédite

1993, 67 p : ill en n et b (photos, croquis)

Guide méthodologique et pratique à l'attention de tous les acteurs-promoteurs de projets en vue de la création ou de la transformation d'établissements. Cet ouvrage offre des repères de faisabilité, des exemples, des références techniques et méthodologiques pour l'accueil des enfants de moins de 6 ans.

Les temps de l'enfance et leurs espaces : les nouveaux lieux d'accueil de la petite enfance. Exemples et pratiques.

NAVIR

1994, 256 p., ill. nb et couleur (photos, plans)

Expériences pratiques et exemples de création, d'aménagement et d'architecture des lieux de la petite enfance. Crèches, halles, ludothèques, centres de loisirs... Comment en concevoir l'architecture et l'aménagement ou les adapter par rapport aux besoins et rythmes des tout-petits ? Ceci en tenant compte non seulement du fonctionnement et du projet pédagogique souhaités par le personnel mais aussi du contexte et des besoins d'un quartier. Cet ouvrage tente, à travers des réflexions, des pratiques et de nombreux exemples illustrés de photos, plans et organigrammes, d'apporter des réponses à tous ceux, municipalités, architectes, professionnels de la petite enfance et aux parents, qui sont confrontés à cette problématique.

L'espace des lieux d'accueil de la petite enfance : les normes en question...et comment les concilier avec les besoins pédagogiques d'éveil, de jeu et d'expérimentation des enfants.

NAVIR

2000, 160 p., ill.

Cet ouvrage, illustré de tableaux et schémas, tente de faire le point sur les diverses réglementations qui touchent à l'espace des établissements d'accueil. Une bonne connaissance des ces textes peut permettre d'ouvrir le champ des possibles éducatifs qui sont la raison d'être de ces lieux. Ainsi, il constitue un complément indispensable à l'ouvrage "Les temps de l'enfance et leurs espaces", traitant davantage de la relation fonctionnelle et spatiale dans la création d'un lieu d'accueil.

Les espaces de jeu à l'extérieur : la participation des enfants, des parents, des professionnels

NAVIR

1993, Les Dossiers de la petite enfance, 28 fiches + bibliographie, 138 p.

Trois chapitres composent ce dossier consacré aux espaces de jeu à l'extérieur : la participation (jeu et création dans l'espace, les fondements de la participation, l'observation, le dessin, les simulations, les maquettes...) - des pratiques (un atelier de jouets, aménagement de la cour d'un institut de non voyants, la cour, lieu d'accueil et lieu de passage, aire de jeu pour tout-petits...) - méthodologie, analyse (de la conception à la réalisation : les cours de récréation...).

Éléments pour construire une pédagogie de l'espace auprès des jeunes, Actes du Séminaire, 14-15 mai 1998, -1- l'apport des sciences humaines.

FNCAUE

mai 98, 75 p.

Ce document présente les actes du séminaire qui s'est tenu les 14 et 15 mai 1998 à Paris et reprend les éléments développés lors de la formation organisée par le CAUE des Pyrénées-Atlantiques pour la FNCAUE concernant l'apport des sciences humaines dans la construction d'une pédagogie de l'espace chez les jeunes. Il comporte 4 parties: la perception de l'espace chez l'enfant, approche psychologique et sensorielle - la construction culturelle de l'espace chez l'enfant - vie sociale et pratique de l'espace - perspectives.

Éléments pour construire une pédagogie de l'espace auprès des jeunes - Actes du séminaire, 6 et 7 mai 1999 - 2- des pratiques de formation en question

FNCAUE

juin 2000, 75 p.

Ce document rend compte de la deuxième session de formation organisée par la FNCAUE les 6 et 7 mai 1999 consacrée aux pratiques de formation à l'espace développées à l'école et hors de l'école. Elle a été construite à partir des réflexions d'un groupe de travail Pratiques pédagogiques auprès des jeunes de la Fédération. Cette interrogation s'est articulée autour de 3 axes : une tentative de définition de la pédagogie et des différents courants qui la parcourent en mettant l'accent sur l'importance qu'accordent les pédagogues à l'espace dans les situations d'enseignement; une mise en lumière dans la façon dont certaines disciplines comme les arts plastiques, la géographie, l'éducation physique traitent de l'espace; une rencontre avec les pratiques utilisées dans d'autres réseaux de sensibilisation à l'espace et à l'environnement que les CAUE.

CAUE et pratiques pédagogiques auprès des jeunes: un pôle en position: "pour une contribution élargie des CAUE à la politique des arts et de la culture à l'école".

Chicane

CAUE de l'Hérault

avril 2001, n°50, p.2

Le CAUE de l'Hérault décrit la position des CAUE face à la politique des arts et de la culture qu'ont définie les ministres de la Culture et de l'Éducation Nationale dans le plan de cinq ans annoncé le 14 décembre 2000.

Ouvrages à destination des enseignants

L'enfant, l'architecture et l'espace

MESNIN Georges

Casterman

1973, 190 p., collect. Orientations, E3 enfance, éducation, enseignement

Comment changer le visage de nos villes et de nos demeures, comment passer de l'architecture de la contrainte et du mépris à l'espace de la liberté et du bonheur ? Se référant à plusieurs exemples de réussites, le plus souvent venus de l'étranger, l'auteur montre qu'il s'agit moins d'un problème financier que d'une meilleure connaissance des besoins profonds et d'un plus grand respect de l'homme, et avant tout de l'enfant. L'auteur dans cet ouvrage aborde le problème majeur de l'environnement. Après avoir rappelé comment l'enfant découvre et apprend l'espace, il montre que l'architecture des immeubles et des écoles peut limiter et même entraver son développement ou, au contraire, favoriser son épanouissement.

De l'architecture au collège : initiatives pédagogiques en enseignement des Arts Plastiques dans l'Académie d'Aix-Marseille

DRAC Provence Alpes Côte d'Azur, Rectorat de l'Académie Aix Marseille

2000, 56 p., ill. nb

Les actions présentées dans ce document témoignent de l'engagement du Collège Technique Régional des CAUE de Provence Alpes Côte d'Azur en faveur de la formation et de la pédagogie en milieu scolaire, afin de préparer les générations futures à intervenir dans leur cadre de vie. Cette publication constitue un témoignage de diverses actions menées en faveur de l'architecture à travers l'Académie d'Aix Marseille avec les professeurs d'Arts plastiques des collèges : cours, groupes de travail, ateliers.

Les ateliers d'architecture de fond en comble

DAPA

mars 1999, 48 p., ill. couleur

Les ateliers d'architecture aident les enfants à mieux connaître la ville, à la faire évoluer et à faciliter l'apprentissage de la citoyenneté. Il permet aux élèves d'appréhender l'objet architectural, de le situer dans son environnement urbain et son contexte historique afin, plus largement, de lui donner un sens. Cette brochure vise à expliquer les missions d'un atelier d'architecture et ce qu'il représente pour le sociologue, les élèves, les professeurs ainsi que pour les architectes. Bibliographie.

L'architecture au collège-Lille-Mercredi 21 octobre 1998-Journée d'échanges CAUE/Partenaires

CAUE du Nord/FNCAUE

21 octobre 1998, 12 p.

Compte-rendu de la journée d'échanges CAUE/Partenaires organisée par la FNCAUE et le CAUE du Nord, qui a eu lieu à Lille, le 21 octobre 1998 sur le thème de l'architecture au collège.

7 parcours pédagogiques en architecture au collège 1997-1998

Académie de Lille

1998, 105 p.

Ce dossier rend compte de sept parcours pédagogiques en architecture. Il a été élaboré dans l'intention d'aider à une première prise en charge de la question de l'architecture dans l'enseignement des arts plastiques. Sa rédaction rapporte le travail de sept professeurs constitués en groupe "recherche-action" par l'Inspection Pédagogique Régionale dans le cadre du dispositif de la Malpen. Ces enseignants travaillent dans des collèges de caractéristiques différentes en implantation, recrutement d'élèves, volume et contextes sociaux.

Enfance

CAUE de la Somme

1991, 160 p., ill. nb

Cette étude, destinée aux personnels en charge de la petite enfance en milieu scolaire, propose un ensemble de réflexions sur le thème de la sensibilisation de l'enfant à son environnement et son cadre de vie. Elle présente plusieurs exemples de réalisations d'équipements scolaires, écoles maternelles et primaires. Elle propose enfin un recensement des actions de formation sur le thème de "l'enfant et son espace", choix d'opérations menées par le CAUE de la Somme et sélectionnées en fonction de l'intérêt de la démarche ou de l'exemplarité du sujet.

Architecture, patrimoine et création: une démarche d'éducation

CAUE du Nord/Rectorat-Académie de Lille

octobre 1998, 71 p., ill.nb

Cette plaquette réalisée par le CAUE du Nord propose une véritable éducation au patrimoine: la découverte, d'abord affective, subjective et sensorielle, s'enrichit progressivement d'une analyse et d'une recherche donnant aux bâtiments tout leur sens présent et passé. Les élèves observent, s'expriment, décrivent, dessinent, s'interrogent, se documentent. La sensibilisation doit mener au projet créatif, à la prise de conscience d'une responsabilité personnelle et collective face à l'environnement. Résultat d'une collaboration entre architectes et enseignants, cette plaquette est précieuse pour l'information et la formation des enseignants.

Au sommaire I : Les fondements : la phase de sensibilisation - le patrimoine architectural - la création architecturale. II : Architecture publique : les mairies - architecture privée : les maisons de ville - architecture industrielle : les réservoirs d'eau.

Un atelier d'architecture au collège de Chaumes

Ministère de la culture

1996, 19 p : ill

Cette plaquette présente l'expérience menée depuis plusieurs années par l'"Atelier de Pratique Artistique-Architecture" du collège de Chaumes, dans la Somme. La démarche est audacieuse: elle vise à sensibiliser l'enfant au processus complexe de la conception architecturale. Elle fait également le pari de s'appuyer sur l'esprit inventif d'élèves de 10-12 ans, sur leur capacité à observer et à critiquer et sur leur attitude à s'investir dans un projet de longue haleine.

Ateliers de pratiques artistiques "Architecture"

CAUE de la Somme

1990-1991, 33 p.

Depuis sa création, le CAUE de la Somme a choisi de développer une action de prise en compte de l'espace et de l'architecture, tant dans les lieux scolaires que dans les enseignements. En 1991, il a choisi de raconter son action en milieu scolaire, notamment en privilégiant l'initiation à la prise en compte de l'architecture dans les enseignements. Les Ateliers d'architecture ont donc constitué un des outils les plus intéressants d'acquisition d'une culture spécifique, architecturale et urbaine. Deux volets ont été développés: un stage destiné aux chefs d'établissement et aux enseignants d'art plastiques ayant pour but de définir quels sont les investissements pédagogiques permettant de faire fonctionner et dynamiser les Ateliers d'architecture.-la participation du CAUE à l'organisation et à l'animation de deux ateliers au Collège de l'Amiral Lojeune à Amiens et au Collège de Chaumes. Ce document présente ces trois actions.

Arc en rêve, centre d'architecture: l'atelier pédagogique

Arc en Rêve

1995, 12 p., ill. nb

Ce document retrace les activités de l'atelier pédagogique d'Arc en Rêve, centre d'architecture situé à Bordeaux.

Vive l'architecture !

URCAUE Pays de la Loire

2001, ill. couleur

En mars 2001, 600 élèves sont allés à la découverte de l'architecture d'aujourd'hui. Sixième rendez-vous entre le public scolaire et l'architecture contemporaine, la Semaine de l'Architecture associe le réseau CRDP, les cinq CAUE et les architectes des Pays de la Loire, avec cette année, le soutien du Rectorat de l'Académie de Nantes et de la DRAC. Ce soutien a donné lieu à la diffusion de ce document pédagogique conçu pour faciliter l'approche de l'architecture contemporaine à travers quelques repères situant les conditions de son évolution et de sa production. Il permet également aux élèves et aux enseignants de se familiariser avec les terminologies propres à l'acte de bâtir et d'aménager.

Apprendre à regarder un bâtiment

CAUE du Nord

non daté, 8 p.

Memento de l'exposition réalisée par le CAUE du Nord dans le cadre "D'une saison d'Architecture et de Paysage". Il a été choisi, pour mieux comprendre un bâtiment de le décomposer en différents critères de jugement. Ceux-ci doivent permettre en regardant le bâtiment d'appréhender les origines du projet et les circonstances qui ont pu le modeler.

Sentier urbain à Amiens

CAUE de la Somme

1989, 58 p., ill. nb

Cette étude nous propose un cheminement physique et intellectuel le long d'un sentier urbain au travers d'Amiens, de ses rues, places, immeubles, arbres, sols, façades, foules, bruits, lumières... Le tracé se décompose sous forme de séquences spatiales et nous mène du faubourg de Hoyon à la Z.U.P. Nord en passant par la rue Saint-Fuscien, la rue Duthoit, la rue de la République, le centre-ville, le quartier Saint-Leu, les grands axes, le quai Baraban et le faubourg Saint-Pierre. Il s'agit là d'une réflexion sur la ville, ses formes et son image. Le cheminement, outil de cette réflexion, permet de prendre en compte l'espace non bâti, la variété et la mobilité et faciliter l'observation, la redécouverte de l'espace urbain.

Itinéraire de découverte de l'architecture contemporaine à partir de la cathédrale d'Amiens

Académie d'Amiens

novembre 2000, 6 p., ill. nb

Ce petit guide pédagogique destiné aux enseignants de l'Académie d'Amiens a pour but d'élargir les préoccupations pédagogiques en matière d'architecture en leur faisant prendre conscience du potentiel architectural que représentent les quartiers situés au nord de la cathédrale, quartiers qui depuis 10 ans, ont subi de profondes mutations.

T'as vu ta ville ? guide des cheminements urbains

CRDP Reims

1987, 79 p : ill en n et b (photos)

"T'as vu ta ville ?" présente une méthodologie des cheminements urbains dégagée sur la base des expériences menées au niveau national et au niveau régional visant elles-mêmes à réaliser une approche sensible du phénomène urbain à partir d'un itinéraire.

Système logique de l'architecture

NORBERG-SCHULZ (Christian)

Mardaga

1998 (réédition), CollecL'Architecture+Recherches, 4^{ème} édit., 304 p.

Comme celle du passé, l'architecture de notre temps est la manifestation la plus sensible et la plus universelle du système social de l'espèce humaine. C'est pourquoi, au moment où ce système se développe en facteur d'aliénation, l'architecture fonctionne comme un champ de confrontation privilégié entre le système et l'espèce. Pour qui veut voir, c'est dans l'architecture que la critique la plus implacable contre le système est contenue. Il y a plus d'un siècle et demi que pour la première fois, cette critique a été exprimée, mais c'est seulement aujourd'hui que sa pertinence est évidente : on ne peut plus parler face à nos villes et villages anciens mutilés et à nos bidonvilles, de l'architecture comme d'un objet esthétique gratuit. On doit en parler en tant que critère concret d'un système social qui s'est réduit à un système de production ayant comme objectif dernier sa propre autonomie et qui, par conséquent, ne peut devenir que de plus en plus aliénant.

De la forme au lieu : une introduction à l'étude de l'architecture

VON MEISS (Pierre)

Presses polytechniques et universitaires romandes

décembre 1995, 222 p.

Cet ouvrage propose une approche des multiples aspects et thèmes fondamentaux de cette discipline complexe et parfois mystérieuse. La première partie est forgée autour de références à la grammaire des formes architecturales. Quatre ou cinq mille ans d'histoire démontrent la persistance de quelques principes fondamentaux et intrinsèques de cette discipline qui organise en trois dimensions l'espace de la vie des hommes.

Dans la deuxième partie, l'auteur exprime sa propre position face au rapport entre espace et lieu et entre forme et matériaux, la raison utilitaire et la raison constructive n'ayant jamais suffi, à elles seules, à donner forme à la maison et à la ville. Cet ouvrage cherche à combler une lacune. Il propose une introduction au projet et à la critique architecturales, vus à la lumière de notre époque.

Apprendre à voir l'architecture

Zevi Bruno

Editions de Minuit

novembre 1993, 135 p., ill. nb, coll. Forces Vives

Plusieurs chapitres composent cet ouvrage consacré à l'architecte : l'espace, élément fondamental de l'architecture - représentation de l'espace - les époques de l'espace - interprétations de l'architecture - pour une histoire moderne de l'architecture. Index photographique.

Enseigner la conception architecturale - Cours d'architecturologie

BOUDON (Philippe), DESHAYES (Philippe), POUSIN (Frédéric), SCHATZ (Françoise)

Éd. de la Villette

(2001) nouvelle édition, septembre 2001, 319 p.

Si l'architecture construite est amplement analysée ou commentée, le travail d'imagination et de collaboration, en revanche, reste une sorte de "boîte noire" réputée impénétrable. Longtemps perçue comme empirique et intuitive, la conception architecturale est généralement tenue pour indécible. L'enjeu de cet ouvrage est, au contraire, de proposer une compréhension accessible de ce processus complexe qu'est l'élaboration du projet, par l'introduction progressive de concepts tels que l'espace architectural, espace de conception, échelle et modèle. L'investigation à caractère systématique proposée par les auteurs a pour objectif de faire comprendre par quel travail émerge la réalité architecturale, de rendre communicable la conception, voire d'organiser et de donner les moyens de penser les questions que soulèvent, hors des convictions personnelles de l'architecte, la création réfléchie d'un édifice.

Comprendre l'architecture : projets pour l'école

SICARD Mireille

CNDP Réseau/CRDP de l'Académie de Grenoble

août 2001, 238 p., + cédérom

Cet ouvrage a pour objectif d'aider dans leur démarche, les enseignants de l'école primaire qui souhaiteraient faire entrer l'architecture dans leur projet pédagogique. Il joint à une présentation théorique faisant appel à la transversalité des connaissances enseignées à l'école, des activités destinées à familiariser les enfants avec le processus architectural et finalisées par la réalisation de projets interdisciplinaires centrés sur l'architecture. La relation d'expériences déjà réalisées dans des écoles vient étayer le postulat selon lequel il faut être sensibilisé à l'architecture pour la comprendre... L'ouvrage est accompagné d'un cédérom présentant des photographies d'éléments architecturaux servant de supports et illustrations à la démarche proposée.

La classe paysage: découverte de l'environnement proche en milieu urbain et rural du CP au CM2

CONSIDERE Sylvie

Armand Colin

1996, coll. Pratiques Pédagogiques, 142 p.

Ce livre propose, "clé en main", la marche à suivre pour réaliser à l'école élémentaire, une classe paysage-activité pédagogique dont le déroulement peut être regroupé sur une semaine ou espacé tout au long de l'année. Le projet, présenté séance par séance, est le résultat d'une recherche pédagogique expérimentée pendant cinq ans.

Habiter.Vers une architecture figurative

NORBERG-SCHULZ (Christian)

Electa Moniteur

1995, 140 p. : ill

Le terme "habiter", dans ce nouveau livre de Norberg-Schulz, signifie plus qu'avoir un toit et un certain espace à sa disposition. Refusant la réduction du concept de l'habiter à un simple faisceau de fonctions techniques, l'auteur au cours de sa recherche, retrouve à l'intérieur des modèles de construction les expressions de la philosophie et d'une expérience d'installation. "Habiter" signifie d'abord expérimenter la vie comme une multitude de possibilités.

Il était une fois l'architecture : guide à l'usage des jeunes citoyens

C.A.U.E. des Bouches du Rhône

349 p : ill en coul (photos, dessins)

Destiné aux enseignants afin de les aider dans leurs actions éducatives en direction des jeunes, dans le cadre des activités scolaires, l'ouvrage se compose de trois parties distinctes : la bibliothèque idéale, les grands auteurs, les architectes.

Ouvrages à destination des enfants

Regards sur l'architecture : comprendre l'art et la technique des architectes

BOREL Yolande, GIRARD Véronique

Editions du Sorbier

61 p. : ill

Cet ouvrage aide à comprendre l'art et la technique des architectes en proposant, aux adultes comme aux adolescents, de poser un regard différent sur les constructions qui nous entourent.

Jardins

Le Moutard

2001, Coll. du nez en l'air

Cette collection destinée aux enfants leur explique le jardin, du jardin d'Eden au jardin régulier de Le Nôtre, des jardins de Babylone aux jardins d'allumés... Le jardin, c'est aussi une foule de petites histoires: l'origine du nom des plantes et leurs usages, la provenance des légumes de nos assiettes, la création de cheminées botaniques, la diversité des métiers liés aux jardins et des recettes pour se régaler.

Architecte et maisons d'artisans

JM Terrasson

octobre 1994, Coll. Dessine-moi ton métier, 55 p., ill. couleur

Un architecte, dans cette bande dessinée, explique son métier en mettant en scène un jeune couple qui souhaite faire construire sa maison et les différentes démarches, parfois semées d'obstacles, qu'ils ont à effectuer pour voir aboutir leur projet.

Architectures de Bande dessinée

IFA

2e trim. 1985, 128 p., ill. couleur

Cet ouvrage a été édité dans le cadre de l'exposition "Attention travaux I, architecture de bande dessinée", tenue à Angoulême du 24 au 27 janvier 1985 puis à Paris, du 4 juin au 12 octobre 1985. Ici sont retracés vingt siècles d'histoire urbaine et architecturale, avec ce regard moderne de la bande dessinée, enrichi des techniques de cadrage, champ et contre-champ de la photographie et du cinéma

Cinq maisons pour l'an 2000

ASTRAPI

Bayard Presse

2000, 6 p., ill. couleur

Astrapi a rencontré des enfants qui vivent dans des endroits très différents. En découvrant ces cinq logements, ce numéro souhaite montrer aux enfants de 7 à 11 ans que les architectes ne font pas seulement des bâtiments beaux et originaux, ils essaient aussi d'imaginer des endroits agréables et pratiques pour ceux qui y vivent.

Du programme au projet: les parcours de l'architecte

CRDP du Pays de Loire/CDDP de la Sarthe

2001, 24 min 30 s, niveau collège/lycée, VHS

La commande (le programme) est à peine définie par le client (le maître d'ouvrage) que l'architecte intègre les diverses contraintes qui vont cadrer son champ créateur: les réglementations techniques (POS-COS, prospect...), la législation inhérente au bâtiment proprement dit (sécurité, accessibilité), l'environnement architectural (secteur protégé). C'est avec ces données, après imprégnation et analyses, recherches et entretiens, que l'architecte laisse libre cours à son imaginaire fertilisé de son expérience. Viendront ensuite les évolutions et transformations liées, entre autres, au budget de l'opération immobilière et au goût du maître d'ouvrage. Au travers d'un programme immobilier d'importance, ce film suit pas à pas, étape par étape, d'une échelle l'autre, le travail d'un architecte-et de son équipe.

Plaquettes pédagogiques

Stago d'initiation aux ateliers de pratique artistique "Architecture"-Journée de visite critique: "du centre à la périphérie des villes"

CAUE de la Somme

16 mars 1991, 14 p. A3

Document remis aux participants de la Journée de visite critique organisée par le CAUE de la Somme dans le cadre du stago d'initiation aux ateliers de pratique artistique "Architecture", le 16 mars 1991. Présentation illustrée du parcours proposé.

Action éducative-Dossier pédagogique: le Musée de Picardie, exemple du musée au XIXe siècle

Musée de Picardie

Musée 80 patrimoine, n°11, 1996, 21 p.

Le Musée de Picardie a constitué ce dossier pédagogique destiné aux scolaires afin de permettre à ces derniers de mieux comprendre l'architecture du XIXe siècle à travers la découverte de ce Musée qui en est une illustration. Ce dossier offre un outil pédagogique pour enrichir la visite et comprendre dans quel esprit a été conçu ce musée : la monumentalité de l'architecture, les sources d'inspiration, la richesse du décor, les allégories et les portraits sculptés.

Le Corbusier: pour une pédagogie de l'espace

CAUE de la Somme/CRDP

1998, 11 p., ill.

Les fiches ressources s'adressent à tous les enseignants qui souhaitent intéresser leurs élèves à l'architecture. Elles relèvent d'une démarche pédagogique dont les logiques découlent des besoins des professeurs en matière d'enseignement concernant l'espace et la sensibilisation générale à l'architecture. Le Corbusier a été choisi comme support en raison de la capacité de sa production écrite et architecturale à mettre en évidence certains éléments de la qualité architecturale. Support précieux pour les enseignants, ces fiches ont pour objectif d'amener les élèves à un questionnement sur des notions simples, comme la lumière, la couleur, pour les entraîner ensuite dans une réflexion approfondie sur les qualités de l'espace.

Service éducatif : dossier pédagogique - Architecture

Historial de la Grande Guerre/ Conseil Général de la Somme

2000, 9 fiches, 6 photos couleur, 2 plan et schéma

Le Service éducatif du musée de l'Historial a réalisé un dossier pédagogique centré sur l'architecture de l'Historial. Après avoir restitué l'édifice dans le contexte architectural du XXe siècle, ce dossier propose des fiches d'activités pédagogiques dont l'objectif est de susciter l'observation et l'exploration architecturales. Elles sont accompagnées d'une série de photographies en couleur et d'un plan de l'Historial.

CAUE du Nord : l'école des passemurailles

CAUE du Nord
non daté, 19 p.

Ce dossier contient un ensemble de documents sur l'école des "passemurailles" : fiches sur les différents thèmes traités au sein des ateliers des "passemurailles" et carnets remis aux enseignants.

En route pour Hanoï !

IFA

2001, 12 p., ill. nb

Ce petit livret, destiné aux scolaires, doit leur permettre de mieux appréhender la découverte de la ville d'Hanoï, en jouant sur l'interactivité et le jeu.

Éducation artistique et culturelle pour tous

Ministère de la Culture/Ministère de l'Éducation Nationale

2001, 87 p.

Conférences de presse du 14 décembre 2000 des Ministères de la Culture et de l'Éducation Nationale sur la politique culturelle et artistique du gouvernement en le milieu scolaire.

L'équation architecturale : lycées & collèges

D'A

D'A

n°16, juin 1996, 16 p., ill. couleur

Ils fleurissent sur le territoire. La décentralisation porte ses fruits et les départements et régions prennent leur ouvrage au sérieux, fourbissent leur méthode pour une meilleure maîtrise des opérations. Présentation de plusieurs projets de collèges et lycées avec fiche technique.

Collèges

CAUE de la Somme

13 février 2001, 146 p., ill.nb

Cette recherche documentaire réalisée propose un panorama des articles parus dans les diverses revues d'architecture sur la réalisation de collèges depuis une décennie. Bibliographie.

A l'école de Prouvé (École maternelle de Martigues)

Acier pour construire (L*)

L'Acier pour construire

n°69, mars 2001, p.39-45

Présentation de l'école maternelle de Femières à Martigues, réalisée en 1962 par les architectes J. Arati, M. Boyer, C. Lesirade et construite par Jean Prouvé.

Jardin d'enfants à Plozhausen

Séquence bois

Séquences bois

n°29, février 2000, p.6-7, ill.

En Allemagne, une loi récente assure à chaque enfant de trois ans une place dans une école maternelle. Amenées à construire de nombreux équipements pour la petite enfance, les communes allemandes font souvent le choix du bois.

De l'architecture dans les collèges, bilan d'une année d'expérience

CAUE de l'Aude

2000, 4 p., nb

Bilan d'une année d'expérience en matière de sensibilisation des élèves du collège Le Bastion à Carcassonne (1998-1999) à l'architecture.

Les CAUE à l'école...ou l'éducation à la citoyenneté

La Lettre du CAUE du Loiret

CAUE du Loiret

juin 2001, 8 p., ill. nb

Entretien avec madame Marie-Claude Derouet-Desson, maître de conférence à l'INARP sur les missions du CAUE en matière de sensibilisation à l'architecture en milieu scolaire. Compte-rendu d'expériences.

Liste sélective de quelques sites internet

Un dossier complet sur les sites internet est consultable au centre de documentation du C.A.U.E.

Site : <http://educlic.education.fr>

EduClic, le portail des professionnels de l'Education Nationale.

30 sites répertoriés concernant les arts à l'école dont ceux du CNDP, du Ministère de l'Education Nationale et de la Recherche, des différentes Académies.

Sites d'académies :

Besançon :

Site : <http://artic.as-besancon.fr/arts-plastiques/archisensicaue.htm>

Ce site montre notamment les expériences de sensibilisation à l'espace construit dans différents collèges du Doubs, réalisées grâce à la collaboration entre le Rectorat de Besançon, le C.A.U.E. du Doubs et la Direction Régionale des Affaires Culturelles de Franche Comté. Importante bibliographie sur ce thème.

Grenoble :

Site : <http://www.ac-grenoble.fr/arts/index.htm>

Comporte une rubrique sur les actions de cours liées à la sensibilisation en architecture, en liaison avec les architectes et des étudiants en architecture.

Montpellier :

Site : <http://www.ac-montpellier.fr/Pedagogie/Disciplines/Arts-plastiques/page-acc.htm>

Comporte une rubrique architecture contenant un grand nombre d'informations, notamment un bilan des interventions dans les collèges du département.

Nantes :

Site : <http://www.ac-nantes.fr/peda/disc/web-art/menu.htm>

Comporte une rubrique architecture proposant des situations de cours et diverses expériences.

www.architecturepedagogie.cndp.fr

C.A.U.E. de la Somme
5 rue Vincent Auriol - 80000 Amiens

Conseil Général de la Somme
Direction du Développement Culturel
27 mail Albert 1er - BP 2615 - 80026 Amiens cedex 1